



Visual Chart 6

Comenzar

Contenido

Capítulo 1. Introducción

- 1.1 Descripción de la herramienta
- 1.2 Servicio de cotizaciones
- 1.3 Recursos de formación

Capítulo 2. Comenzar a trabajar con Visual Chart 6

- 2.1 Requisitos del sistema
- 2.2 Obtener claves de acceso
- 2.3 Descargar e instalación
- 2.4 Actualizaciones de Visual Chart 6
- 2.5 Establecer conexión. Servicio de datos y de trading

Capítulo 3. Novedades más destacadas de Visual Chart 6

- 3.1 Cloud Computing
- 3.2 Multitarea con arquitectura de 64 bits
- 3.3 Interfaz amigable
- 3.4 Multipantalla
- 3.5 Programación de estrategias más robusta (.NET)
- 3.6 Acceso a documentos de Visual Chart 5/Visual Chart 4
- 3.7 Team Trading
- 3.8 Optimización de estrategias

Capítulo 4. Descripción de la cinta de opciones

- 4.1 Menús
- 4.2 Mostrar/ocultar la cinta de opciones

Capítulo 5. Opciones generales de configuración

- 5.1 Personalizar aspecto visual
- 5.2 Personalizar barra de herramientas de acceso rápido
- 5.3 Opciones generales de configuración

Capítulo 6. Niveles de organización en Visual Chart 6

- 6.1 Niveles y propiedades de las ventanas
- 6.2 Extender Visual Chart 6 a varias pantallas

Anexo. Teclas rápidas

Capítulo 1. Introducción

1.1 Descripción de la herramienta

Visual Chart es una plataforma bursátil de gran potencial que proporciona todos los elementos necesarios para invertir en los mercados financieros.

Gracias a una de sus grandes cualidades, que es la facilidad de manejo, está dirigida a cualquier tipo de inversor, tanto usuarios particulares que se están iniciando, como profesionales (traders especializados, entidades financieras...).

Ofrece diferentes tipos de servicio ajustándose al perfil de cada inversor, de forma que podrá recibir la información de los mercados en tiempo real, en delay de 15 minutos o a fin de día, siendo éste último un servicio gratuito.

Además de facilitar el acceso a los mercados internacionales más importantes, permite estudiar la base de datos histórica de cualquier activo, disponiendo en la mayoría de casos de los históricos completos en diferentes marcos temporales.

Si trabaja con **fondos de inversión**, encontrará la clasificación de los productos por gestora, tipo de fondo, estilo de inversión, área geográfica y sector, además de noticias relacionadas.

El buscador avanzado de fondos le permitirá rastrear el mercado en función de diferentes criterios: gestora, tipo de fondo, área geográfica, sector, estilo de inversión, patrimonio gestionado y estrellas Morning Star. Adicionalmente, la plataforma cuenta con un completo servicio de noticias en tiempo real.

El programa cuenta con el graficador más potente y versátil del mercado, ofreciendo numerosos tipos de presentación gráfica (lineal, barras, velas japonesas, histograma, punto y figura, renko.).

Además de estas formas de seguimiento de los precios, Visual Chart incluye un tipo de representación exclusiva en compresión de tick denominada **Limit Chart**, que permite analizar exhaustivamente las cotizaciones, identificando los ticks alcistas y bajistas que se van sucediendo en el mercado. Este tipo de compresión muestra los cruces de compra y venta de cada tick mediante un rectángulo.

Sus numerosas **herramientas de estudio** (análisis técnico, chartista, fundamental...) le ayudarán a la hora de tomar las decisiones de inversión.

Si trabaja con sistemas de trading, el optimizador de parámetros y el análisis de variables estadísticas, le permitirán evaluar el comportamiento de su sistema antes de automatizar la inversión.

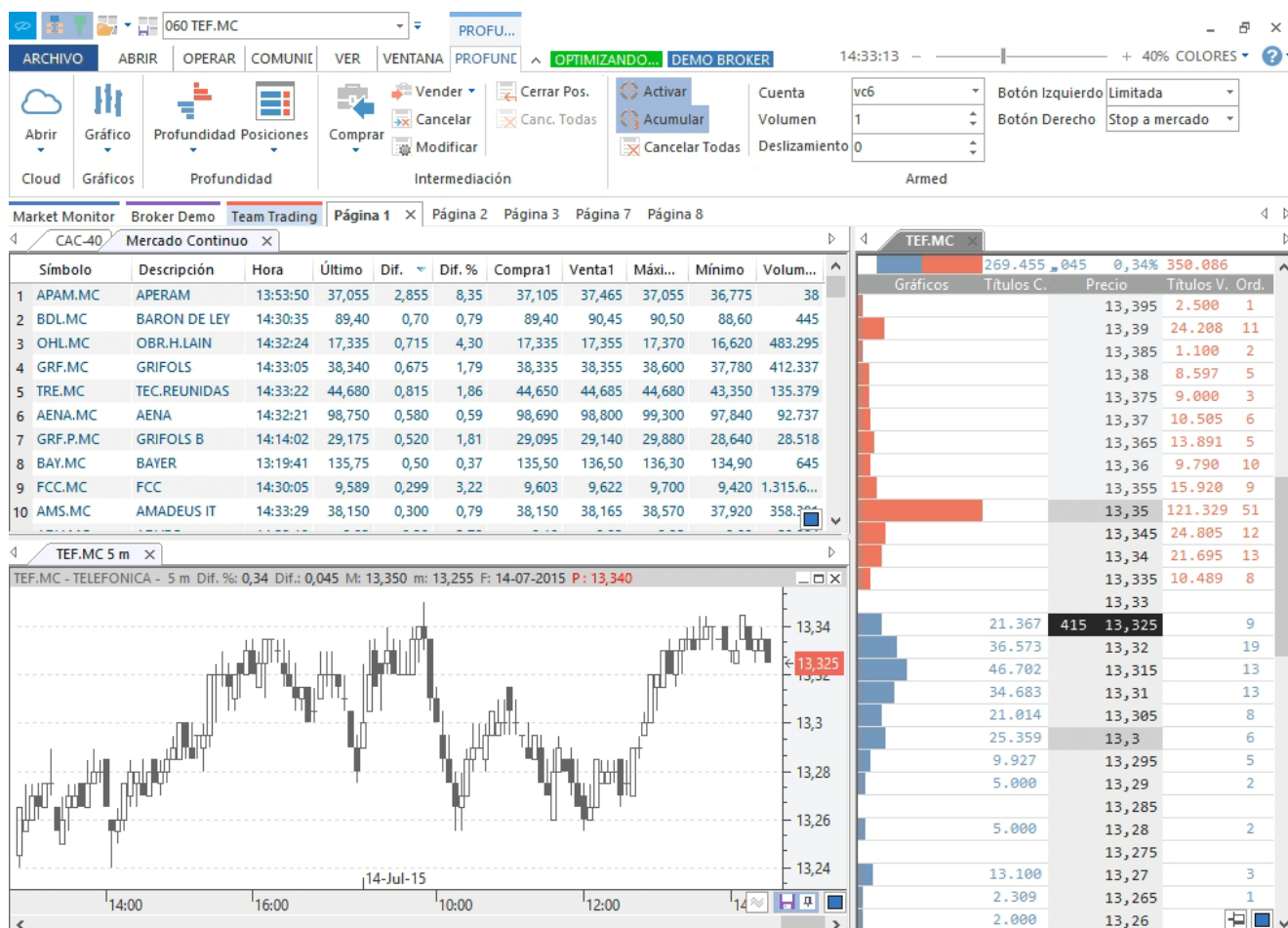
Entre las posibilidades que ofrece Visual Chart 6, puede establecer distintos tipos de alertas para recibir notificaciones cuando, por ejemplo, un activo alcanza un precio determinado, un indicador cambia de tendencia etc.

Visual Chart incorpora 2 entornos de programación (.Net y PDV) para desarrollar sus propias estrategias de inversión (indicadores, sistemas o estudios)

Además, mediante el módulo **Direct Access** implementado en la plataforma, podrá lanzar órdenes de compra/venta en modo real o simulado, con una latencia de respuesta muy baja y una fiabilidad total.

Utilizando la tecnología COM podrá disponer de todas las herramientas con las que trabaja en Visual Chart (tiempo real, histórico indicadores, valores estadísticos, contribuciones, envío de órdenes...) en cualquier otra plataforma compatible con dicha tecnología, como por ejemplo Microsoft Excel.

Uno de los valores añadidos más destacados es la **plataforma Tema Trading** integrada en Visual Chart 6, la tecnología de autotrading más exclusiva del mercado basada en el principio de colaboración. Los desarrolladores aportan sus estrategias automáticas a la plataforma y son compensados por ello. Los inversores tienen a su disposición el servicio de Autotrading, que incluye un Gestor Automático de Carter capaz de crear un modelo de inversión basado en el riesgo que desean asumir.



1.2 Servicio de cotizaciones

Existen 3 modalidades de recepción de datos a través del Visual Chart 6.

Tiempo real. Es el servicio de recepción de datos en streaming de cualquier mercado en tiempo real. Está indicado para los usuarios que invierten o quieren invertir en el "muy corto plazo".

Delay. Es el servicio de recepción de datos en streaming de cualquier mercado con un retraso de 15 minutos. Está dirigido a inversores cuyo estilo de inversión no requiere la recepción de cotizaciones en tiempo real.

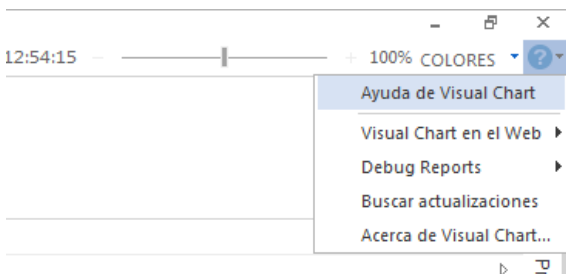
Free. Se trata de un servicio gratuito mediante el cual el usuario dispone de información actualizada de cualquier mercado una vez que ha cerrado la sesión. Puede solicitar una licencia con estas características a través de nuestra web o bien, tras el periodo de prueba en tiempo real que igualmente puede solicitar ud. mismo por el mismo medio, si no decide contratar el servicio en la modalidad Real Time o Delay 15, la licencia pasará automáticamente a modalidad free por tiempo indefinido.

Consulte en nuestra web los [mercados disponibles](#).

1.3 Recursos de formación

Los manuales de usuario dan respuesta a los principales interrogantes que pueda plantear la utilización de este software.

Puede acceder a estos pulsando sobre el signo de interrogación situado en la parte superior derecha de la plataforma, visualizándose un menú con varias posibilidades.



Se mostrará la sección de [Formación](#) de nuestra web donde encontrará:

- Guías rápidas
- Manuales de usuario
- Vídeos de formación
- Webinars grabados
- Faq's
- Blog de formación

Pulse [aquí](#) para acceder a los **recursos de programación para desarrolladores**.

Al hacer clic sobre **Visual Chart en el Web** se puede enviar un comentario a través de la cuenta de correo sugerencias@visualchart.com, como por ejemplo, cualquier idea que considere una mejora para el programa.

Accionando sobre la opción **Visual Chart Group** se mostrará la página principal de nuestra web.

Debug Reports es una nueva funcionalidad a través de la cual se puede configurar la generación del logs, que serán de gran ayuda para que nuestro departamento técnico resuelva incidencias que pueda estar experimentando en Visual Chart 6.

Buscar actualizaciones permite hacer una búsqueda automática de versiones posteriores, de forma que el usuario, en el caso que corresponda, pueda actualizar su plataforma a la última versión disponible. En cualquier caso, por defecto, al arrancar Visual Chart 6, busca actualizaciones pendientes, lanza un mensaje de aviso al usuario en el caso de que no tenga instalada la última versión disponible en la web.

Por último, accionando sobre la opción **Acerca de Visual Chart...** el usuario obtendrá información acerca de la versión del programa que está instalada.

Capítulo 2. Comenzar a trabajar con Visual Chart 6

2.1 Requisitos del sistema

Para el uso de Visual Chart 6 es aconsejable disponer de un ordenador que cumpla los siguientes requisitos:

Requisitos mínimos del sistema

- Windows vista o superior
- Pentium 4
- Procesador 2,4 GHz
- 1 GB de RAM
- Al menos un 1GB libre

Requisitos recomendados

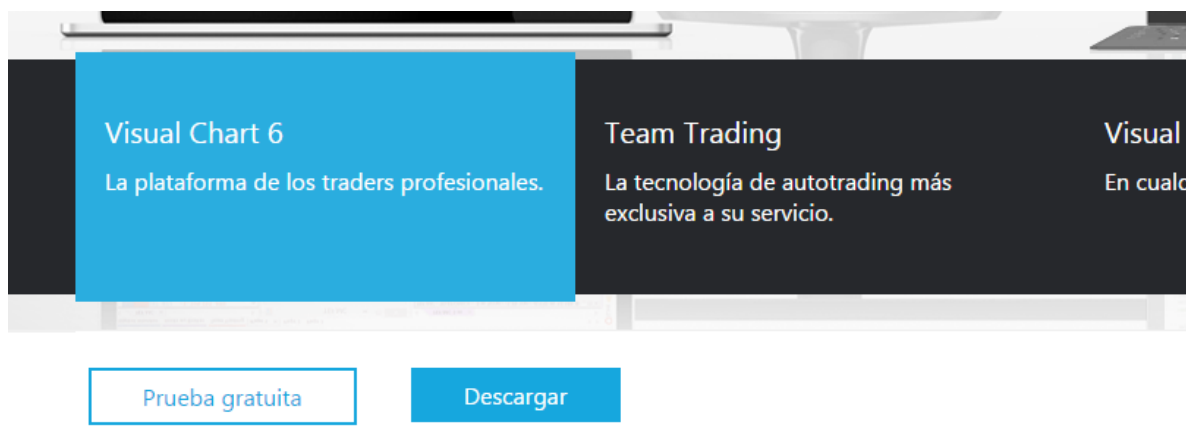
- Sistema operativo de 64 bits
- Procesador Quad Core
- 4 GB de RAM

El sistema operativo de 64bits le permite usar mucha más memoria con Visual Chart 6. Del mismo modo, si desea optimizar estrategias es recomendable tener al menos un Quad Core con 4GB de RAM.

2.2 Obtener claves de acceso

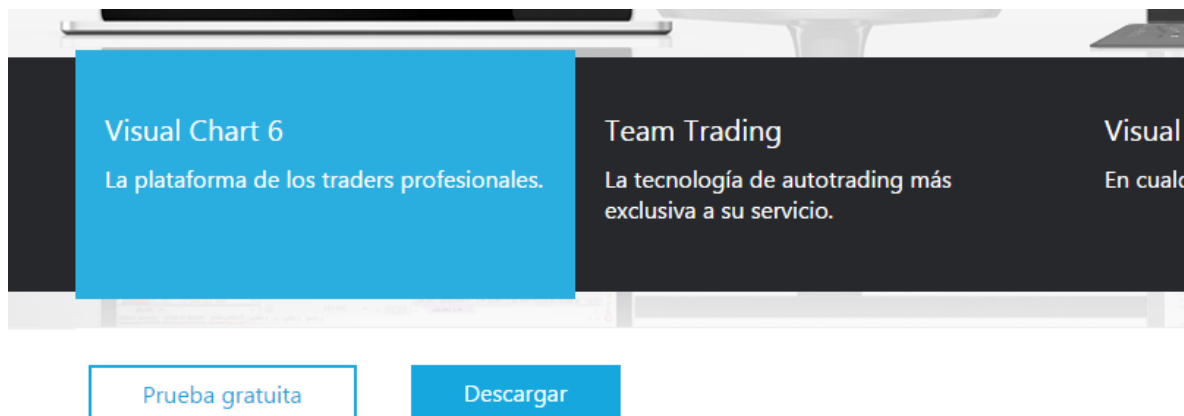
Solicite una licencia de prueba a través del registro gratuito de nuestra Web www.visualchart.com.

En el menú **Plataformas**, pulse sobre el acceso directo al registro “Prueba gratuita”, y se muestra un formulario que ha de cumplimentar.



2.3 Descarga e instalación

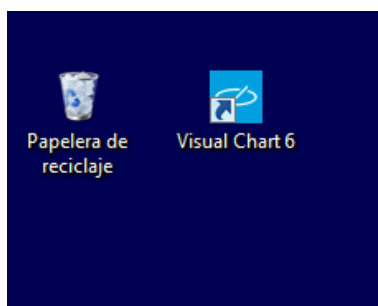
Para realizar la descarga de Visual Chart 6, pulse el botón **Descargar** en la sección **Plataformas** de nuestra web. (Instalación en entorno de Windows)



e mostrará previo a la descarga un mensaje donde recomendamos la versión de 64 bits.



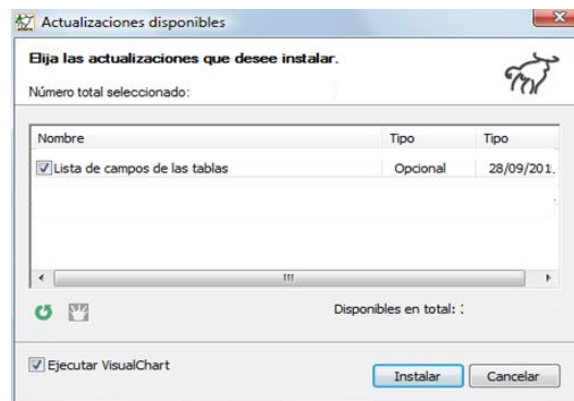
Una vez finalizada la descarga y/o ejecución del paquete de instalación, se creará un icono de acceso directo en su escritorio.





La instalación requiere permisos de administrador en el equipo.

2.4 Actualizaciones de Visual Chart 6

Visual Chart 6 dispone de un sistema automático de actualizaciones. Al arrancar el programa, en el caso de que exista una nueva versión disponible, recibirá un aviso en pantalla para instalarla en ese momento o hacerlo con posterioridad.



Por defecto todas las actualizaciones aparecen marcadas pero podemos desmarcar aquellas que no nos interese actualizar de momento. Es recomendable actualizar el programa cada vez que recibe el aviso de actualizaciones nuevas, al menos las tipificadas como Importantes.

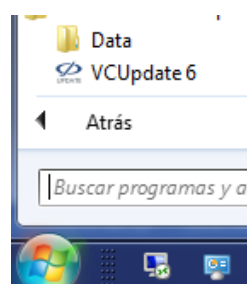
El botón  se utiliza para recarga la lista de actualizaciones pendientes. Para tener información detallada de una actualización, será necesario seleccionarla y a continuación, pulsar sobre el botón . Finalmente, haciendo clic sobre el botón Instalar se llevará a cabo este proceso.

Si preferimos actualizar el programa en otro momento, basta con pulsar sobre el botón **Cancelar**. Si se marca la casilla **Ejecutar Visual Chart**, en cuanto finalice la actualización, automáticamente se lanzará el programa.

Por otra parte, Visual Chart 6 incorpora un actualizador de versiones para permitir la ejecución de archivos, actualización del registro, etc.

Gracias a esta utilidad, si por algún motivo se han rechazado las actualizaciones de las que hemos recibido aviso al arrancar el programa, puede instalarlas en cualquier otro momento.

Para esto, simplemente deberá pulsar sobre la opción **VCUpdate6** del menú Windows:



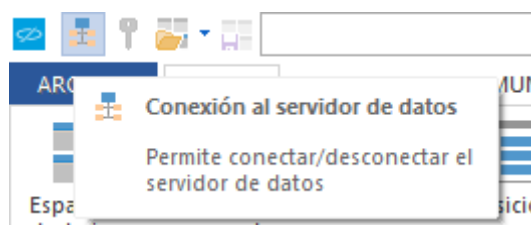
2.3 Establecer conexión. Servicio de datos y servicio de trading

Antes de comenzar a utilizar el programa, debe conectarse a nuestros servidores de datos para recibir la información de los mercados financieros. En el caso de que desee utilizar las herramientas de intermediación, también será necesario conectarse al servidor correspondiente (simulador de [mercado o broker](#)).

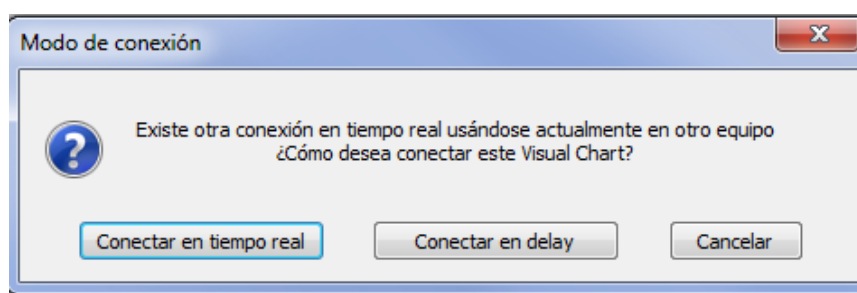
SERVICIO DE DATOS

Introduzca sus claves de acceso en la ventana de conexión que se muestra al ejecutar el programa y pulse el botón **Conectar**.

El icono de conexión al RealServer se iluminará indicando que está conectado a nuestros servidores de datos y, en consecuencia, podrá recibir la información de los mercados. Este icono está situado en la barra de herramientas de acceso rápido.



Utilizando este comando se puede desconectar y volver a conectar con el servidor de datos sin ser necesario reiniciar el programa.



Si ya existe una conexión activa, el programa, por defecto, mostrará un aviso, para dar la opción de conectar en tiempo real (finaliza la sesión que está activa); o en delay (permanecen las 2 conexiones manteniendo activa en tiempo real la anterior).

Cuando se ha establecido la conexión con el servidor de datos, igualmente debe aparecer en la barra de tareas de Windows, el icono de notificación indicado que Realserver está conectado. (Pantalla verde).




SERVICIO DE TRADING

Pulsando sobre el icono de conexión al broker situado en la barra de herramientas de acceso rápido (Junto al icono de conexión al Real Server), se mostrará el cuadro de diálogo para seleccionar el servidor al que vamos a conectar para llevar a cabo la operativa.



Para conectar en **modo simulación**, seleccione **Broker Demo** (sin necesidad de introducir usuario). Para conectar en **modo real/mercado** seleccione el broker con el que tiene contratado el servicio Direct Access, e introduzca su usuario y contraseña en la ventana de conexión.



Cuando se establece la conexión al simulador de mercado de Visual Chart (Broker Demo), el icono se iluminará en color verde para indicar que está conectado. .

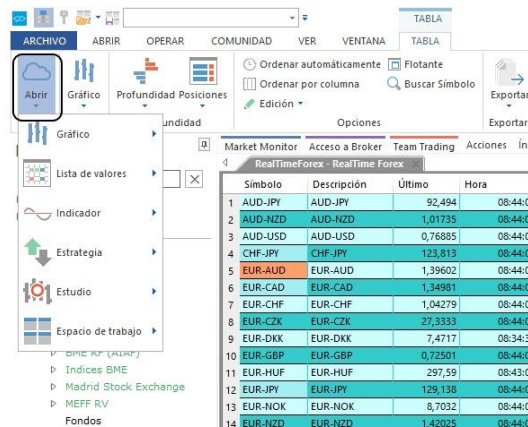
En el caso de conectar en modo real, el icono se iluminará en color amarillo .

El simulador de mercado no está disponible para licencias con servicio de datos en tiempo real.

Capítulo 3. Novedades más destacadas de Visual Chart 6

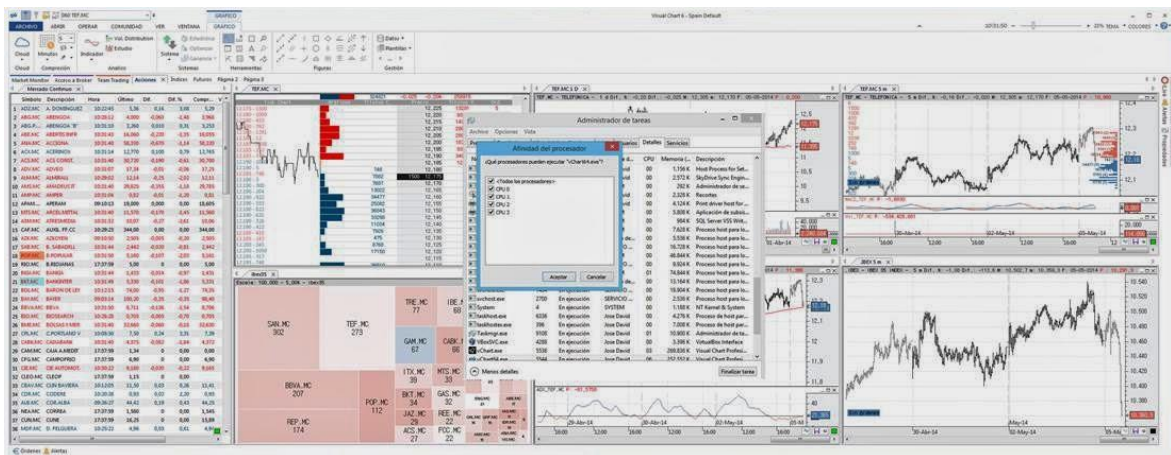
3.1 Cloud Computing

La plataforma de trading ha sido rediseñada para almacenar en la nube de forma automática todas las configuraciones personales, indicadores y estrategias de trading. De esta forma el usuario conseguirá acceder a toda la información desde cualquier otro terminal donde esté instalado Visual Chart 6 y se disponga de acceso a internet. Desde el comando Abrir (Cloud) tendrás acceso a todos estos los elementos:



3.2 Multitarea con arquitectura de 64 bits

Visual Chart 6 está construida con una arquitectura de 64 bits, la cual le permitirá cargar muchos más gráficos, indicadores, estrategias de trading, tablas y cuadros de profundidad de los que pueda llegar a necesitar. Toda la potencia de su equipo trabajando armónicamente con los servicios en la nube de Visual Chart, le ofrecerá una experiencia de trabajo como no habías conocido antes. Ahora, Visual Chart crece con su equipo, si su equipo es más potente, Visual Chart también lo será. Hemos diseñado una versión de Visual Chart multitarea capaz de procesar cientos de gráficos en tiempo real, con fluidez y eficiencia.

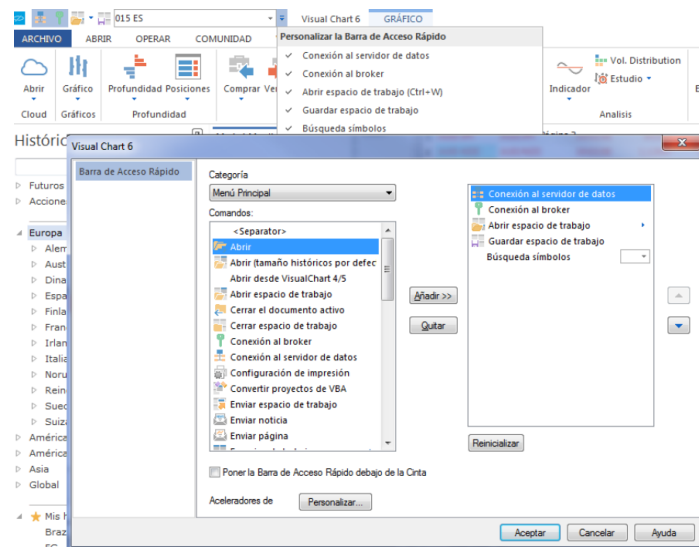


3.3 Interfaz amigable

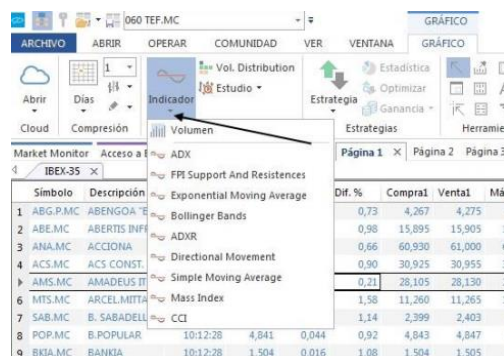
La interfaz de Visual Chart 6 es ágil, intuitiva y configurable, facilitando el manejo a la hora de utilizar gráficos, tablas, indicadores etc.



La barra de acceso rápido se puede configurar añadiendo/eliminando herramientas de la misma.



Acceso rápido a símbolos o elementos usados recientemente.



Como se puede comprobar en las imágenes anteriores, en la cinta de opciones estarán disponibles

las herramientas que se pueden usar en la ventana activa en cada momento. Además, siempre se puede acceder a los elementos que se guardan en la nube (Abrir - Cloud).

3.4 Multipantalla

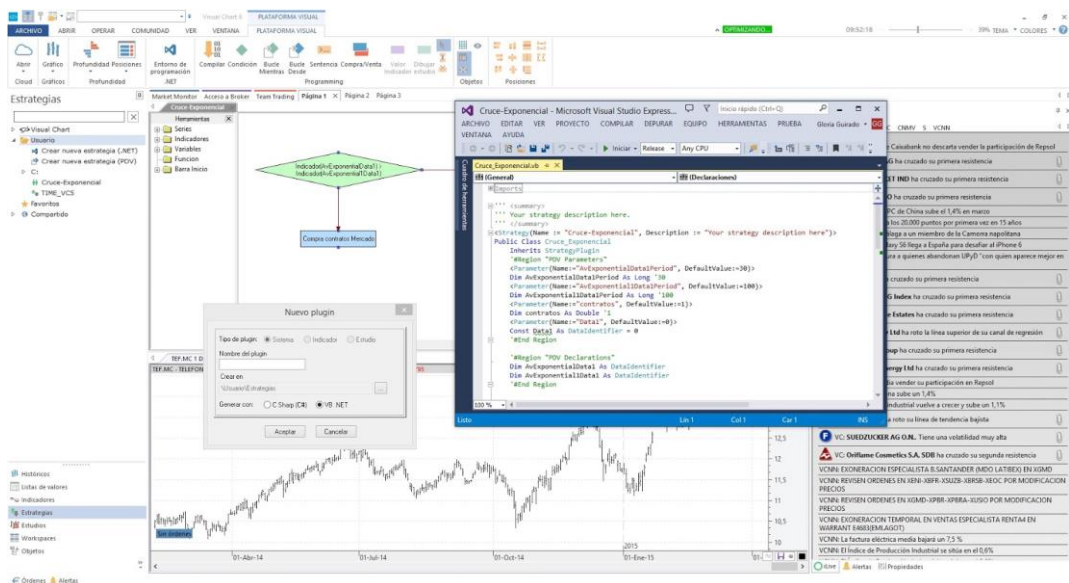
Puede desplazar ventanas en **modo flotante** a otros monitores sin necesidad de extender la pantalla de Visual Chart 6.



3.5 Programación de estrategias más robusta (.NET)

Entorno de desarrollo actual, fácil de aprender y comprender (C#, VBA):

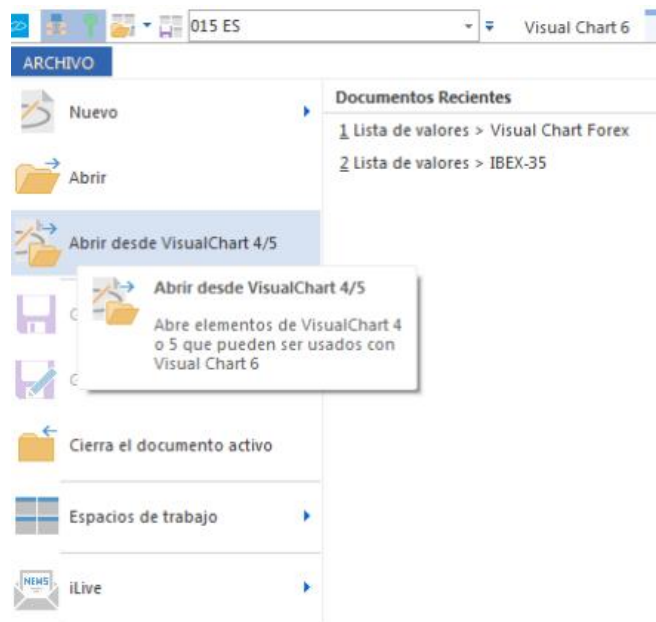
- Mayor seguridad y ligereza en la programación de estrategias.
- Sistema de desarrollo flexible.
- Sencilla y rápida conversión de estrategias de versiones anteriores.



3.6 Acceso a documentos de Visual Chart 5/Visual Chart 4

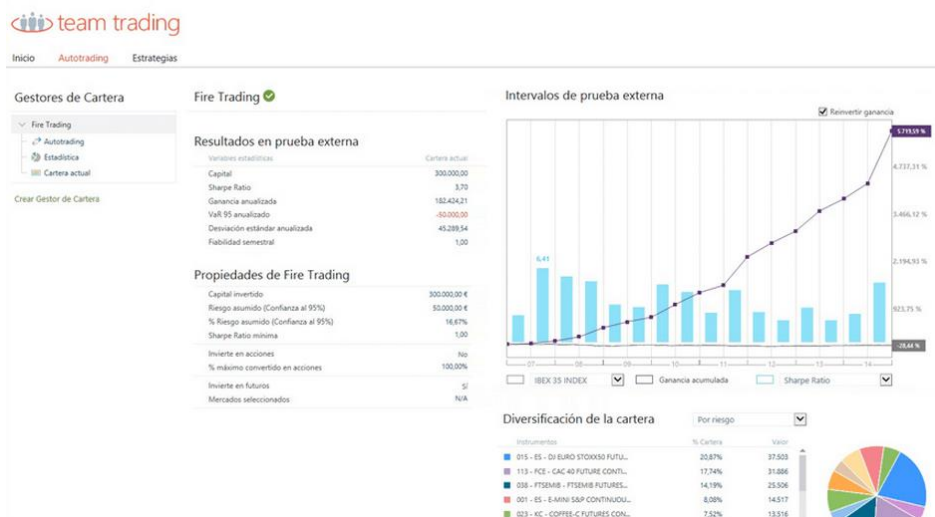
Podrá utilizar la mayoría de información que tenga almacenada de las versiones 4 y 5 de Visual Chart:

- Espacios de trabajo
- Tablas de usuario
- Tickers verticales
- Análisis gráficos
- Proyectos VBA
- Explorers

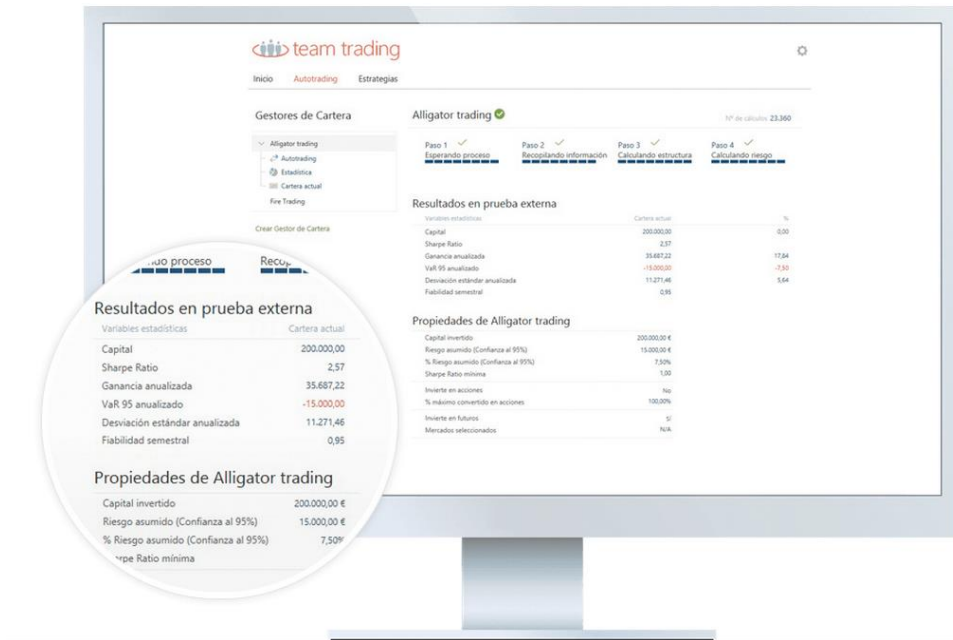


3.7 Team Trading

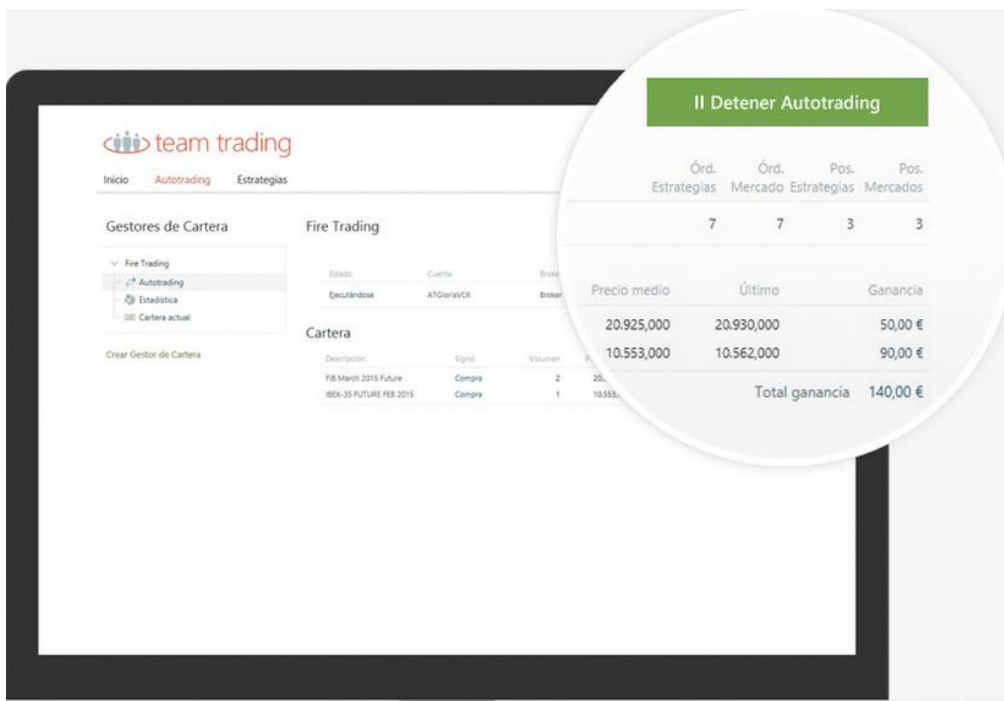
Puede invertir combinando cientos de estrategias, ya sean incluidas en la plataforma de forma gratuita, estrategias desarrolladas por ud. mismo o por otros usuarios.



Cuenta con un Gestor de Cartera que diseñará un modelo de inversión a su medida, sólo deberás especificar el capital que deseas invertir y el nivel de riesgo que quieres asumir y obtendrás un resumen de los resultados esperados en el futuro, gráficos comparativos de rendimiento, así como otras variables estadísticas de interés.



Con un solo clic podrá activar la función de Autotrading de tu Gestor de Cartera. Éste se encargará de llevar a cabo todo el proceso de inversión por ud. a través de la nube, supervisado en todo momento por nuestro equipo de operadores, por lo que no tendrá que ocuparse de nada.



3.8 Optimización de estrategias

Con la nueva versión, las estrategias se optimizan en una parte del histórico y se validan en otra; lo llamamos prueba externa. Para ello cuando inicia un optimizador, nosotros iniciamos veinte en la nube. Cada uno de ellos utiliza una parte del histórico diferente para la prueba externa. Al final del proceso le ofreceremos unos resultados con una fiabilidad que no encontrará en ninguna otra plataforma.

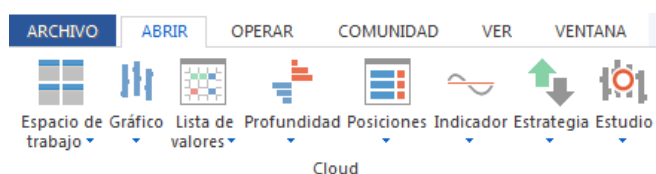


La velocidad de cálculo de sus estrategias es ilimitada. Podrá optimizar sus estrategias en decenas de símbolos simultáneamente. Para ello, además de la potencia de cálculo de su equipo, ponemos a su disposición tanta capacidad de proceso como necesite. Podrá poner cientos de procesadores a optimizar su estrategia de manera instantánea; sin límites, sin complicaciones. El nuevo optimizador de estrategias también está en la nube, así que podrá cerrar y abrir Visual Chart y todas sus optimizaciones estarán en el punto en que las dejase. Y si usa la potencia de cálculo de la nube, podrá iniciar una optimización y seguir su evolución desde la página web de Team Trading.

Capítulo 4. Descripción de la cinta de opciones

4.1 Menús

La cinta de opciones sustituye al tradicional menú desplegable. En ella encontramos las diferentes herramientas que ofrece la plataforma organizadas por grupos en diferentes menús. De esta forma el acceso a cualquiera de ellas es bastante intuitivo y por tanto rápido.



En ella encontramos el acceso a los siguientes menús:

- Abrir
- Operar
- Comunidad
- Programación
- Ver
- Ventana

También está el acceso al menú principal de Visual Chart a través de la opción **Archivo**.

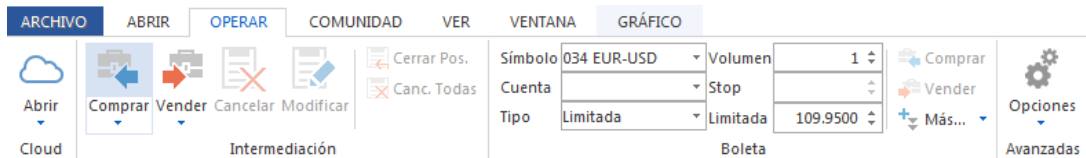
Abrir

Podemos acceder a la información en cualquier formato (listas de valores, históricos, y elementos almacenados en la nube como espacios de trabajo o estrategias)



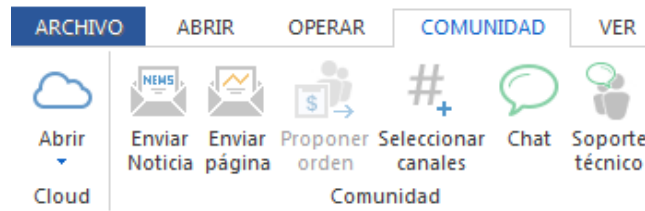
Operar

En este menú están las herramientas básicas de intermediación para operar tanto a través de gráficos como tablas o ventanas de profundidad/posiciones. También se puede acceder desde este menú al asistente para la creación de órdenes predefinidas.



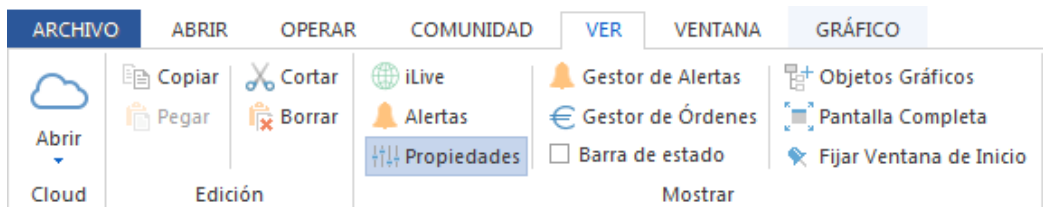
Comunidad

Entre las posibilidades que tiene el usuario a través de este menú, se encuentran las de compartir análisis con otros usuarios, solicitar soporte vía chat o descargar estrategias de nuestra página web.



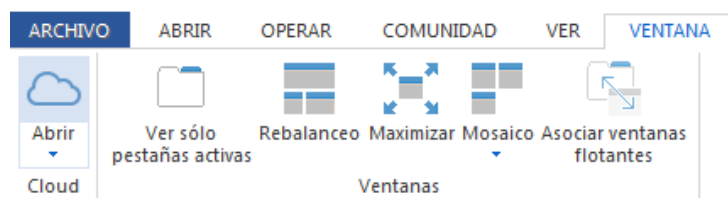
Ver

En este menú encontramos las opciones de edición y la posibilidad de mostrar/ocultar diferentes ventanas tales como el panel de alertas, editor de propiedades o el gestor de órdenes entre otras.



Ventana

Para configurar rápidamente la distribución de las ventanas dentro de un espacio de trabajo, el usuario puede acceder a este menú.

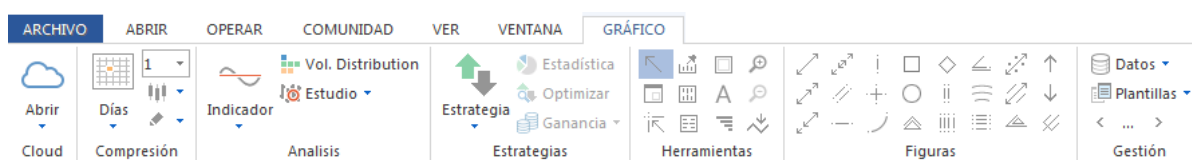


Además de estos, también se visualizará otro menú de categoría contextual, según la ventana activa en cada momento:

- Gráfico
- Tabla
- Profundidad
- Posiciones
- Estadística

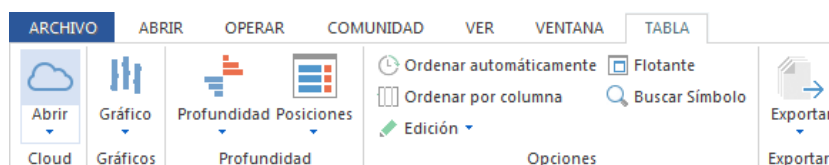
Gráfico

Cuando está activa una ventana de un gráfico, se visualiza en la cinta de opciones el menú Gráfico desde el cual se pueden realizar entre otras posibilidades, cambios de compresión o representación gráfica, aplicar herramientas de análisis o insertar objetos gráficos.



Tabla

Cuando está activa una tabla de cotizaciones, se visualiza en la cinta de opciones el menú Tabla en el cual hay disponibles un conjunto de herramientas que se puede utilizar.



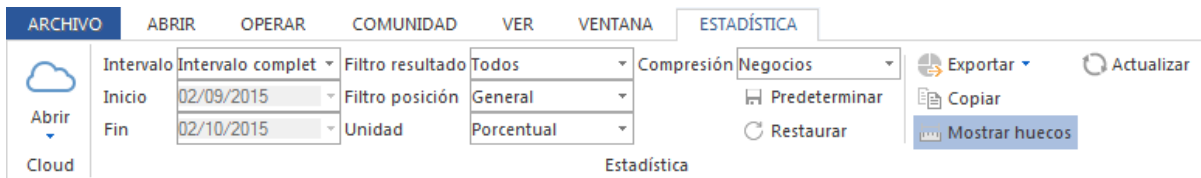
Profundidad/Posiciones

Cuando está activa una ventana de profundidad, se visualiza en la cinta de opciones el menú Profundidad desde el cual se activa el disparo automático de órdenes con un clic de ratón (Sistema Armed).



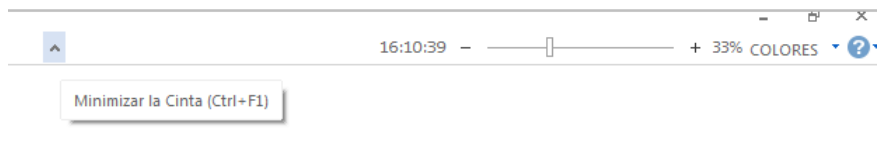
Estadística

Cuando se visualiza la estadística de un sistema de trading, se muestra el menú Estadística, desde el cual se pueden establecer diferentes filtros, exportar la estadística a Excel o fusionar los resultados de dos o más estadísticas.



4.2 Mostrar/ocultar cinta de opciones

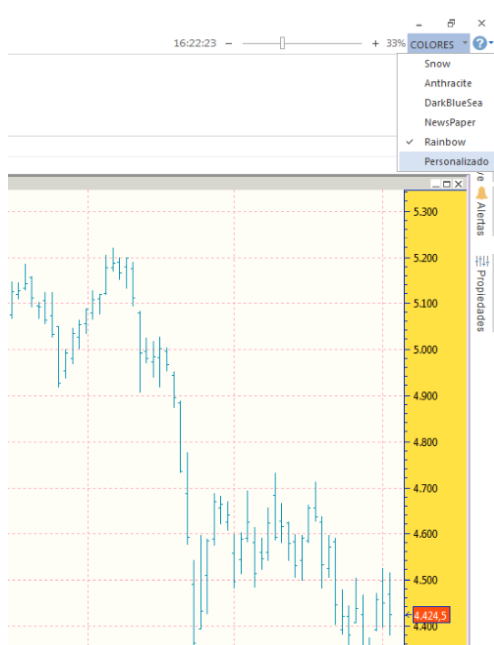
Para ocultar/mostrar la cinta de opciones, se puede utilizar el botón **Minimizar Cinta**, situado junto al control de zoom. También es posible utilizar la combinación de teclas (Ctrl+F1).



Capítulo 5. Opciones generales de configuración

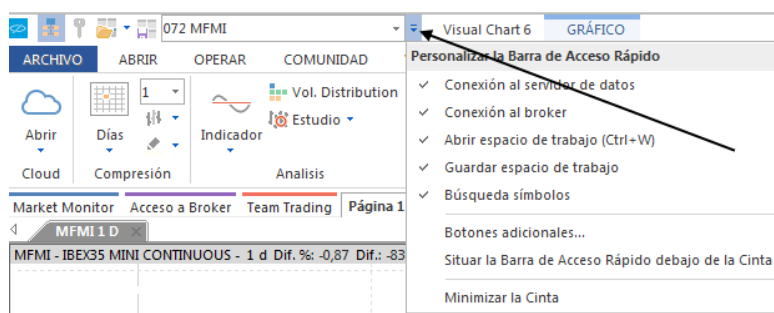
5.1 Personalizar aspecto visual

Visual Chart 6 ofrece la posibilidad de cambiar el aspecto visual de gráficos, tablas y otros elementos en un instante, a través del menú **Colores**, situado en la cabecera del programa. Este menú muestra una serie de plantillas predeterminadas.



5.2 Personalizar barra de herramientas de acceso rápido

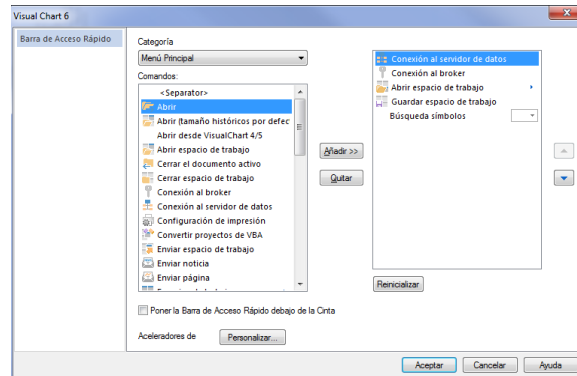
Por defecto, la barra de herramientas de acceso rápido se encuentra situada junto al botón del menú principal de Visual Chart 6, en la parte superior izquierda.



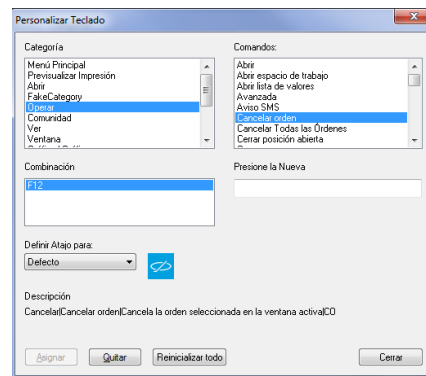
En este desplegable aparecen los comandos activos en la barra de acceso rápido y también las siguientes opciones.

Botones adicionales

Muestra un cuadro de configuración para añadir o eliminar comandos en la barra de acceso rápido, de forma que pueda adaptarla a sus necesidades.

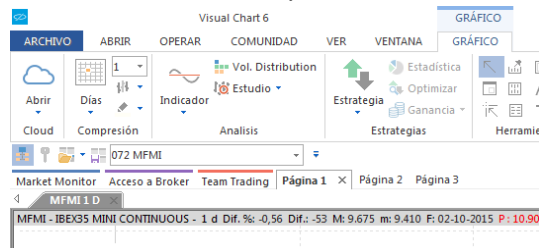


En la ventana izquierda se muestran los comandos que existen dentro de cada categoría, y en la ventana derecha los que se desean visualizar en la barra de herramientas de acceso rápido. Accionando sobre el botón **Personalizar...** de este cuadro de diálogo, es posible asignar una combinación de teclas rápidas para el uso de alguna herramienta del programa, o bien cambiar las que utiliza Visual Chart por defecto.



Situar la barra de acceso rápido debajo de la cinta

Si se marca la casilla correspondiente a la opción Poner la Barra de Acceso Rápido debajo de la C, ésta se situará debajo de la cinta de comandos, tal y como se muestra en la imagen siguiente.

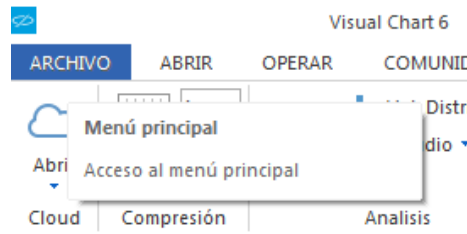


Minimizar la cinta de opciones. Para minimizar la cinta de opciones también podemos utilizar la combinación de teclas CTRL+F1

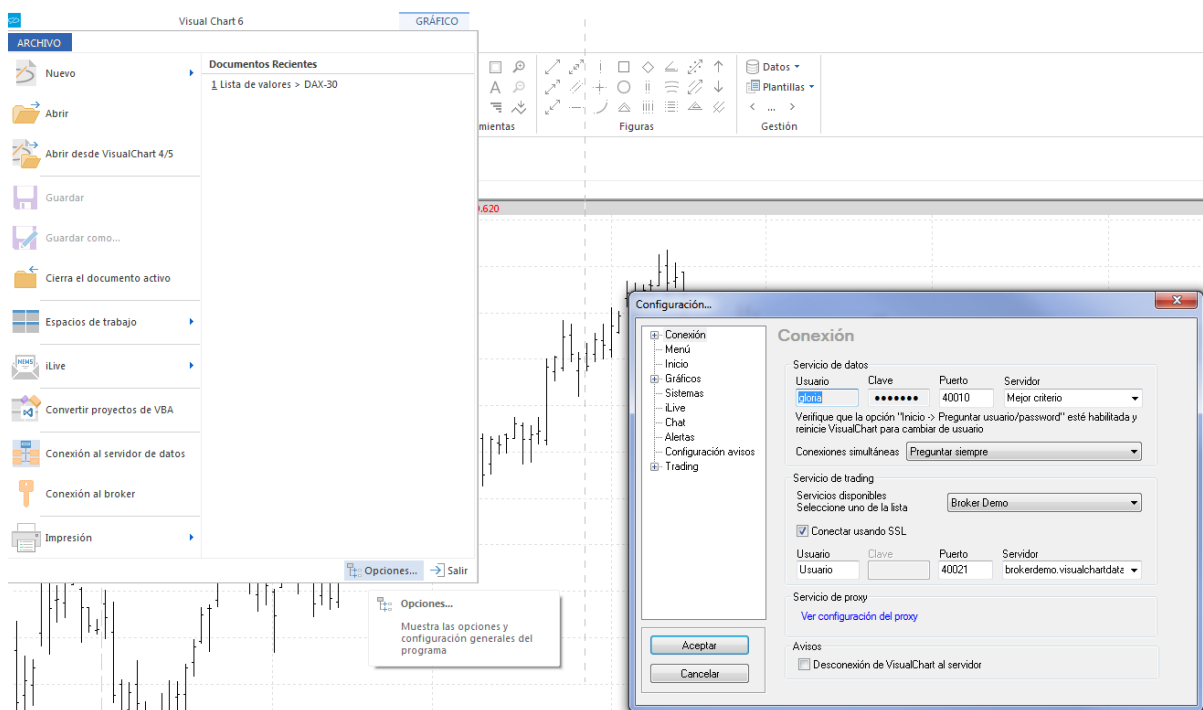
5.3 Opciones generales de configuración

Visual Chart presenta una serie de parámetros configurables que permiten ajustar y personalizar el programa.

En primer lugar, para desplegar el menú principal, pulse sobre **Archivo**, en superior izquierda de la pantalla.



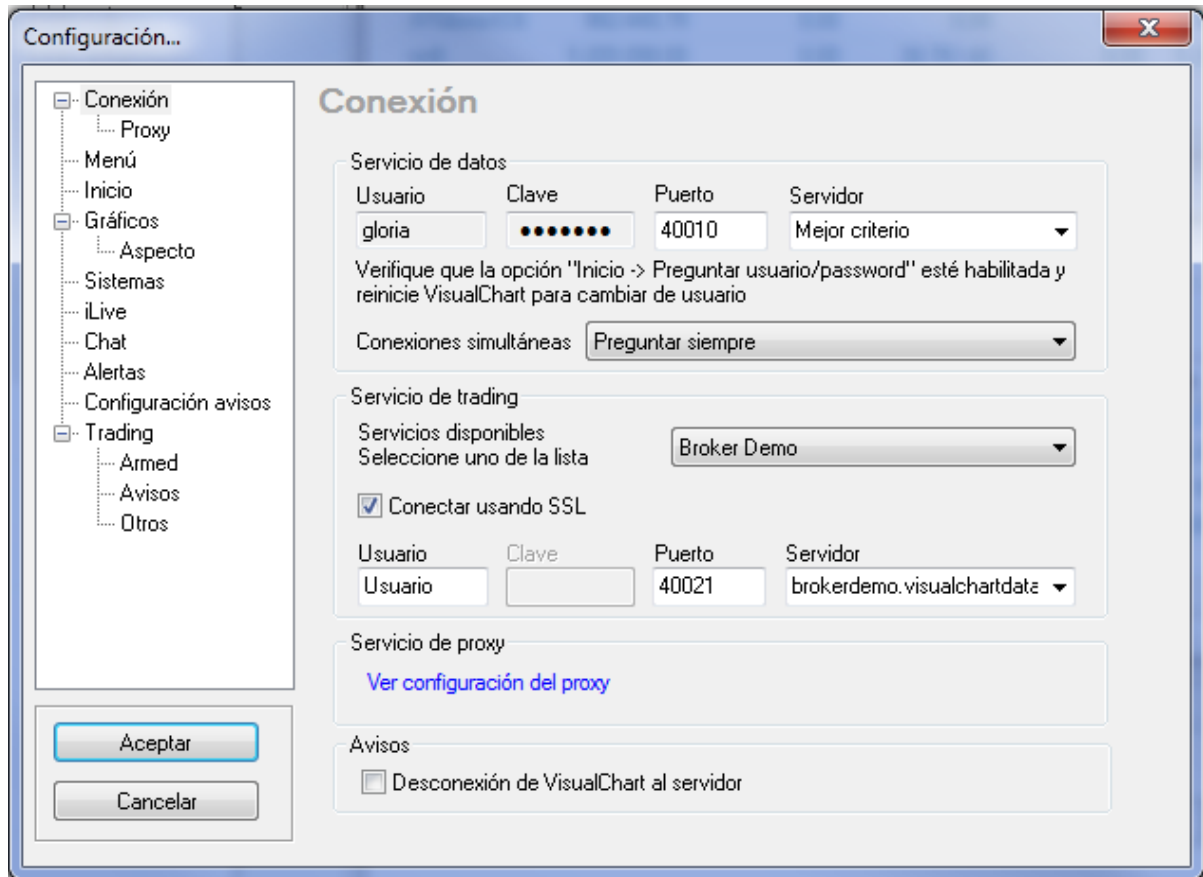
A continuación haga clic sobre el botón **Opciones...**, situado en la parte inferior de la ventana, para abrir el cuadro de configuración.



Para guardar los cambios realizados en cualquiera de las categorías es necesario pulsar el botón **Aceptar**.

A continuación se detallan las opciones de configuración en cada caso.

Conexión – proxy



En este apartado queda registrado su nombre de usuario y la contraseña de acceso al servicio de datos y trading. También encontramos las opciones de configuración del proxy en caso de ser necesario.

Servicio de datos. Se hace referencia al servicio de información de Visual Chart.

Usuario: nombre de usuario introducido para establecer la conexión a la nube de visual chart y el servidor de datos.

Clave: contraseña de acceso.

Puerto: determinado por Visual Chart (40010).

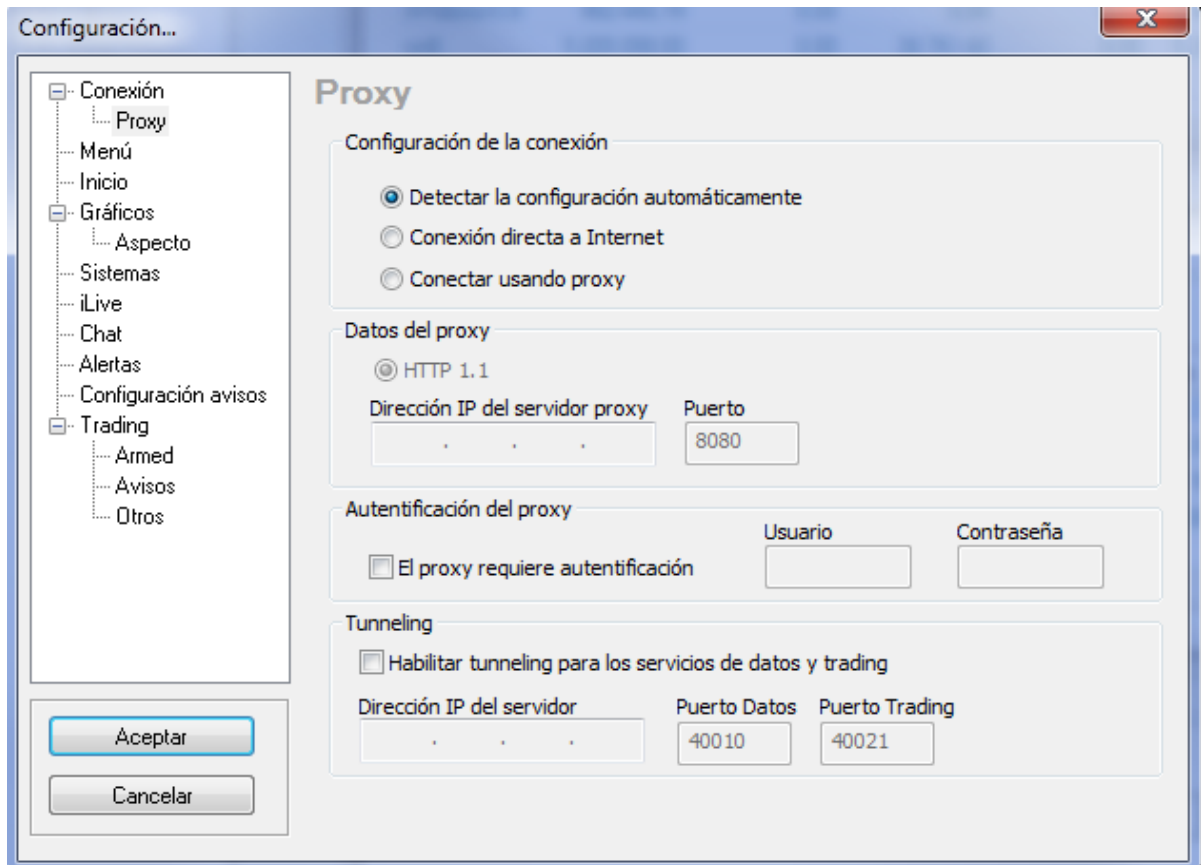
Servidor: se recomienda seleccionar mejor criterio.

Conexiones simultáneas. Opciones de conexión en caso de que exista una instancia abierta con nuestras claves de acceso.

Servicio de trading. Aquí se hace referencia a la operativa a través de Visual Chart, tanto real como simulada. Elija en el desplegable el servidor al que desea conectar (Broker Demo es el simulador de mercado de Visual Chart). El puerto y el servidor vendrán determinados en cada caso por Visual Chart y por el broker con el que trabaje.

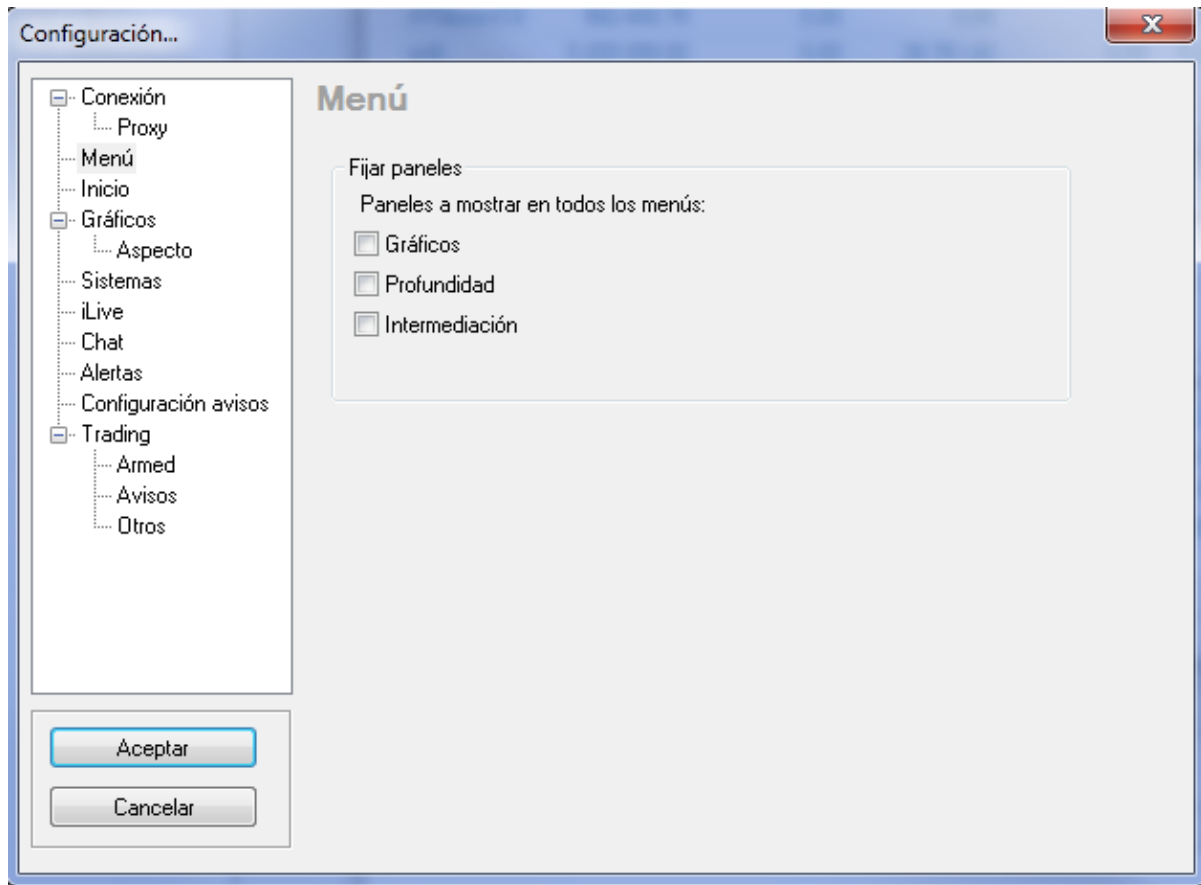
Conectar usando SSL: permite establecer una conexión segura con su broker a través de un sistema de encriptación.

Servicio de Proxy. Pulsando sobre el enlace Ver configuración del proxy se accede a un cuadro de configuración para configurar la conexión en el caso de trabajar en redes o sin conexión directa a Internet, debiendo especificar la dirección IP del servidor y otros parámetros.



Avisos. Si deseamos recibir visualizar una alerta cuando Visual Chart 6 sufra una desconexión involuntaria del servidor de datos, sólo es necesario marcar la casilla Desconexión de Visual Chart al servidor. Para que esta notificación se realice vía email o sms, será necesario cumplimentar los datos correspondientes en la categoría Configuración avisos.

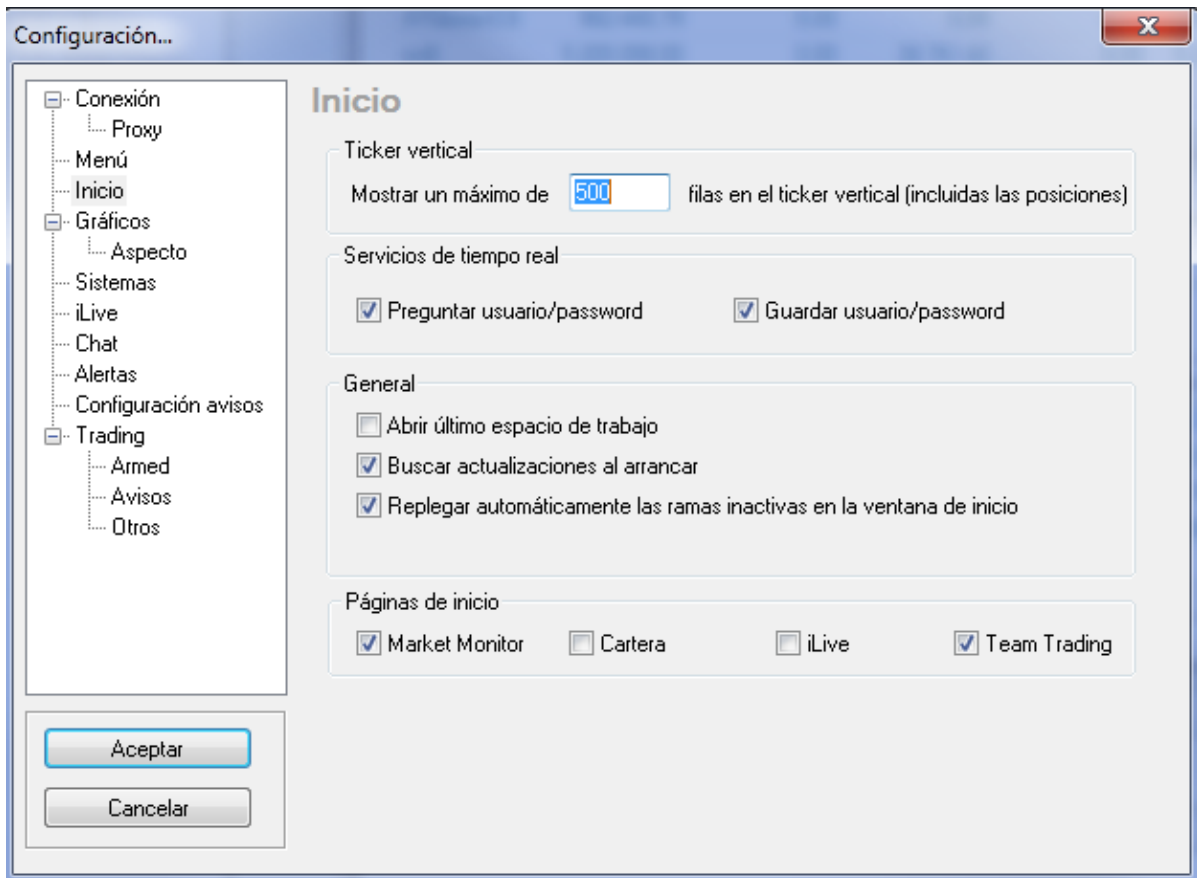
Menú



A través de esta categoría el usuario tiene posibilidad de anclar uno o más grupos de comandos en la cinta de opciones. De esta forma independientemente del menú activo en cada momento, los paneles que se han fijado, siempre estarán visibles.

Inicio

Esta categoría podrá configurar distintos parámetros relativos al inicio del programa.



Ticker vertical. Permite establecer el número máximo de filas mostradas en el ticker vertical (se aconseja introducir un valor aceptable).

Servicios de tiempo real. En función de las opciones que marque, el programa solicitará las claves de acceso cada vez que lo inicie, o bien, las almacenará.

Preguntar usuario/password. Si sólo se marca ésta casilla, cada vez que se desee establecer la conexión con el servidor de datos, en la ventana de conexión los campos aparecerán vacíos, debiendo introducir en cada ocasión, tanto el usuario como el password.

Guardar usuario/password. Si sólo se marca esta casilla, no aparecerá la ventana de conexión al servidor de datos, sino que conectará automáticamente.

Si se marcan las 2 casillas, cada vez que se conecte al servidor de datos, aparecerá la ventana de conexión con las claves escritas, simplemente para validar o introducir otras diferentes.

General. Si marca la casilla **Abrir el último espacio de trabajo**, cada vez que inicie Visual Chart se abrirá el último sobre el que estuviera trabajando.

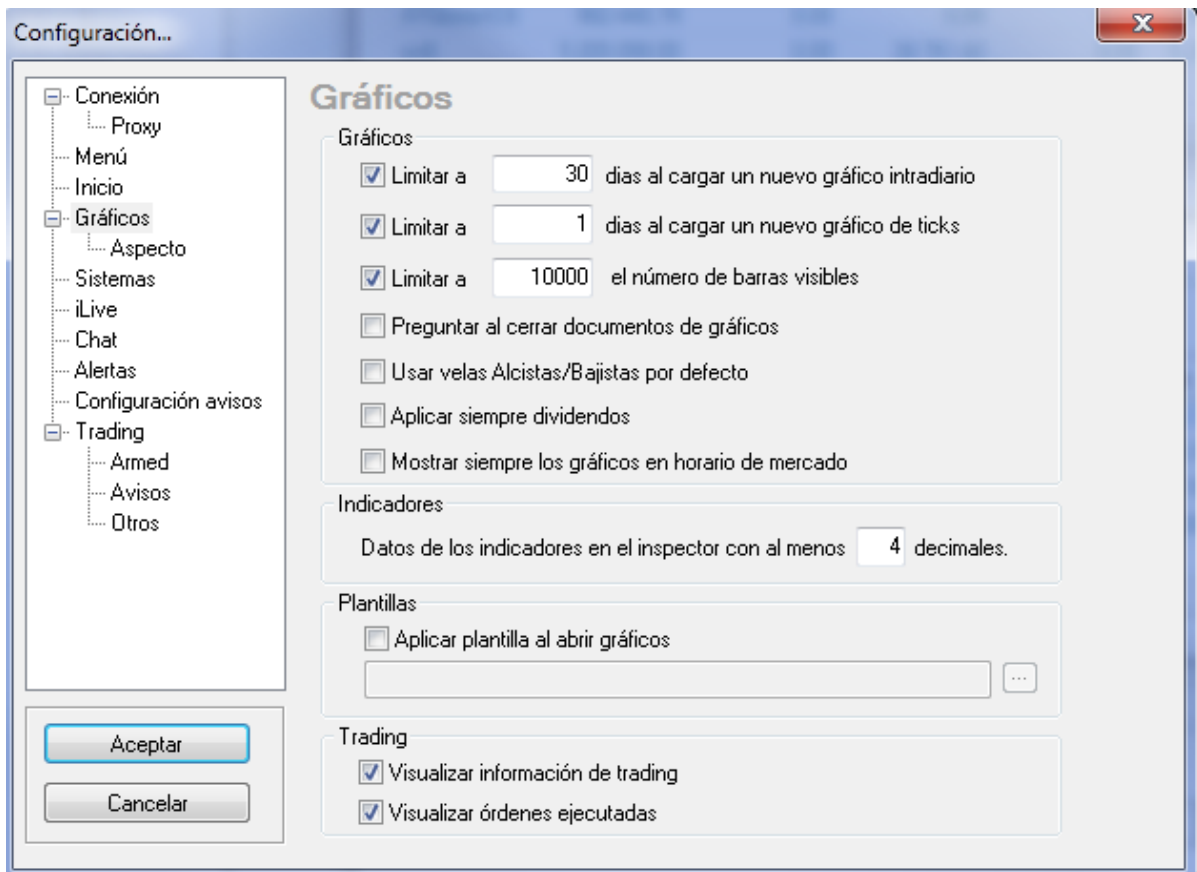
Es posible activar o desactivar la búsqueda automática de actualizaciones cada vez que se inicia el programa.

Por último, también se puede activar/desactivar el repliegue automático de las ramas inactivas en la ventana inicio. Para esto es necesario marcar la casilla **Replegar automáticamente las ramas inactivas en la ventana inicio**.

Páginas de inicio

Es posible seleccionar qué páginas se iniciarán al arrancar el programa. (Market Monitor, Cartera , iLvie , Team Trading)

Gráficos – aspecto



Gráficos. Se pueden establecer por defecto las siguientes propiedades:

Limitar el número de días al cargar un nuevo gráfico intradiario. Con esta opción podrá acotar la cantidad de datos históricos que desea descargar al abrir nuevos gráficos intradiarios. La recomendación es introducir un intervalo no muy amplio con el fin de aligerar la descarga con un moderado consumo de recursos en el equipo.

Limitar el número de días al cargar un nuevo gráfico de tick. Con esta opción podrá acotar la cantidad de datos históricos que desea descargar al abrir nuevos gráficos intradiarios (tick). Por defecto se descarga el día actual.

Limitar el número de barras visibles. En esta casilla se indica el número de barras que se mostrarán como máximo

Preguntar al cerrar documentos de gráficos. Si se marca esta opción, cada vez que la aplicación reciba la orden de cerrar un gráfico, se mostrará una ventana para confirmar o cancelar dicha acción.

Usar velas Alcistas/Bajistas por defecto. Marcando esta opción puede fijar el tipo de representación de los gráficos de velas japonesas, de forma que las velas alcistas aparezcan con un color diferente a

las bajistas o no. Marcar esta casilla no significa que los gráficos de abrirán por defecto en representación de velas alcista/bajistas, sino que al utilizar ese tipo de representación, se usará este formato en lugar de diferenciar días pares e impares.

Aplicar siempre dividendos. Si marca esta opción los dividendos se aplicarán siempre sobre nuestros valores.

Mostrar siempre los gráficos en horario de mercado.

Indicadores. Encontramos una opción que permite configurar el número de decimales que se visualizará en el inspector de cotizaciones para un indicador.

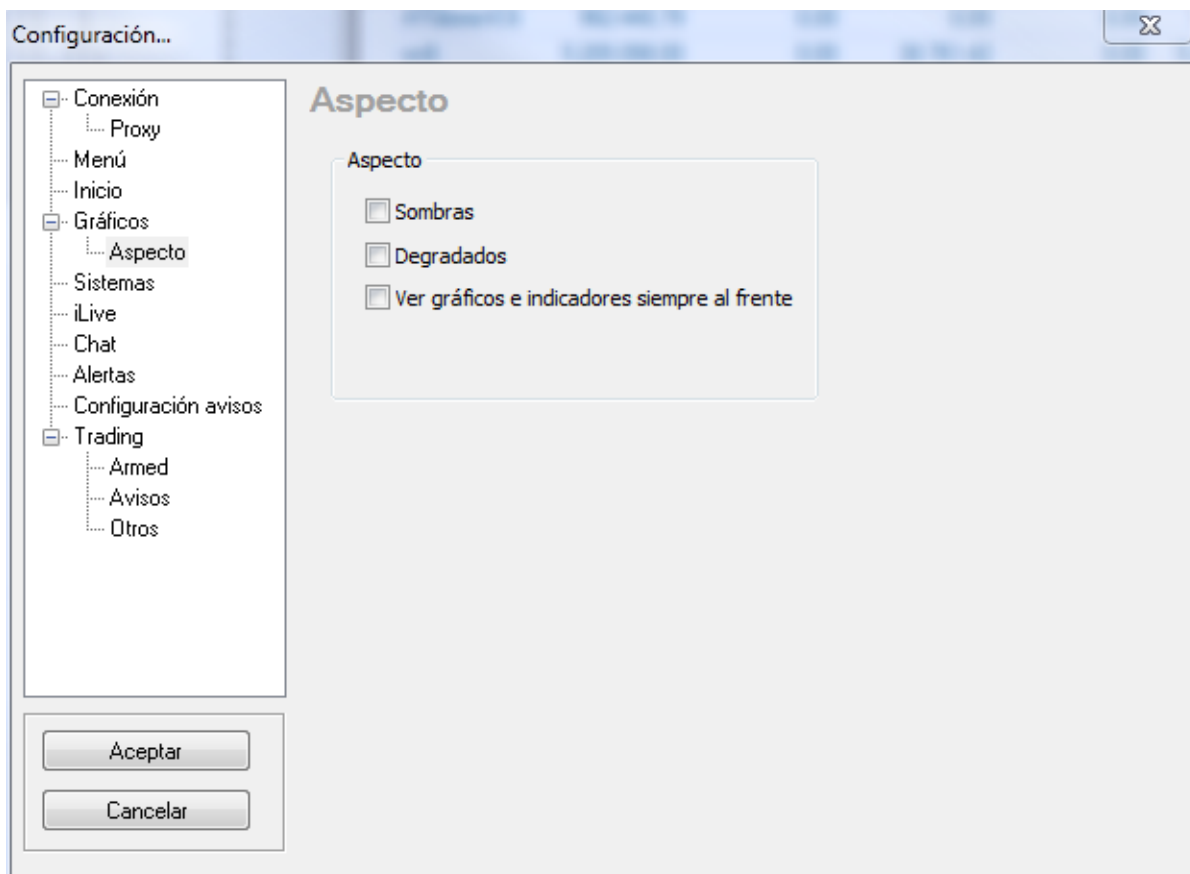
Plantillas. Permite escoger una configuración concreta al abrir nuevos gráficos.

Aplicar plantilla al abrir gráficos. Marcando esta opción, cada vez que abra un gráfico se aplicará una determinada plantilla previamente configurada. Para ello, tras activar la casilla correspondiente, se iluminará la ventanilla inferior, y al pulsar sobre el botón situado a la derecha, aparecerá la lista de las plantillas que puede usar (creadas por el usuario con anterioridad).

Trading. El usuario tiene posibilidades de predeterminar, la visualización o no, de información de la intermediación en los gráficos, tablas etc.

Visualizar Información de trading. Permite visualizar por defecto la información relacionada con la operativa en los gráficos, tablas, ventanas de profundidad...

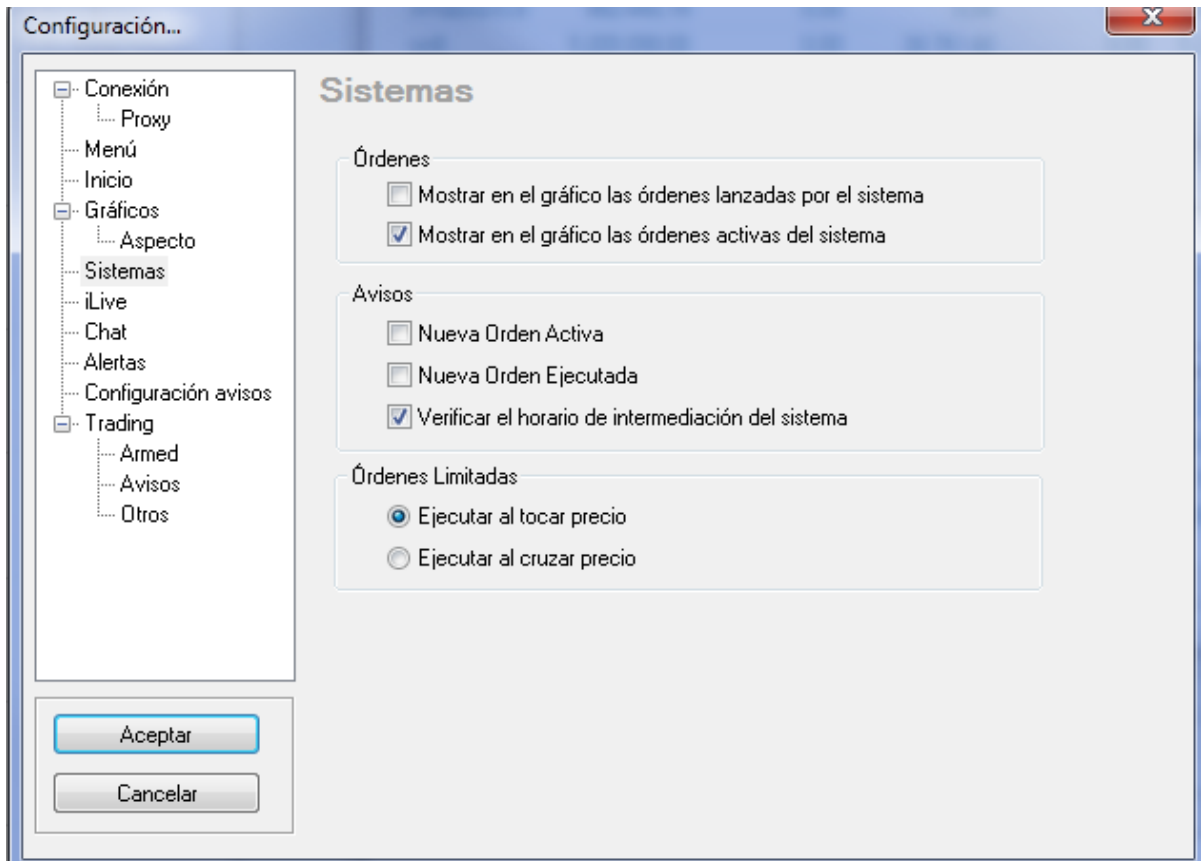
Visualizar órdenes ejecutadas. Al activar esta opción se visualizarán por defecto sobre los gráficos unas señales horizontales indicando el precio al que se han ejecutado las órdenes.



Aspecto. Al marcar estas opciones se aplican sombras y degradados a las barras de los gráficos. También existe la opción **Ver gráficos e indicadores siempre al frente**. Permite modificar los niveles gráficos para que líneas de datos y osciladores se muestren siempre en primer plano con respecto a los objetos gráficos.

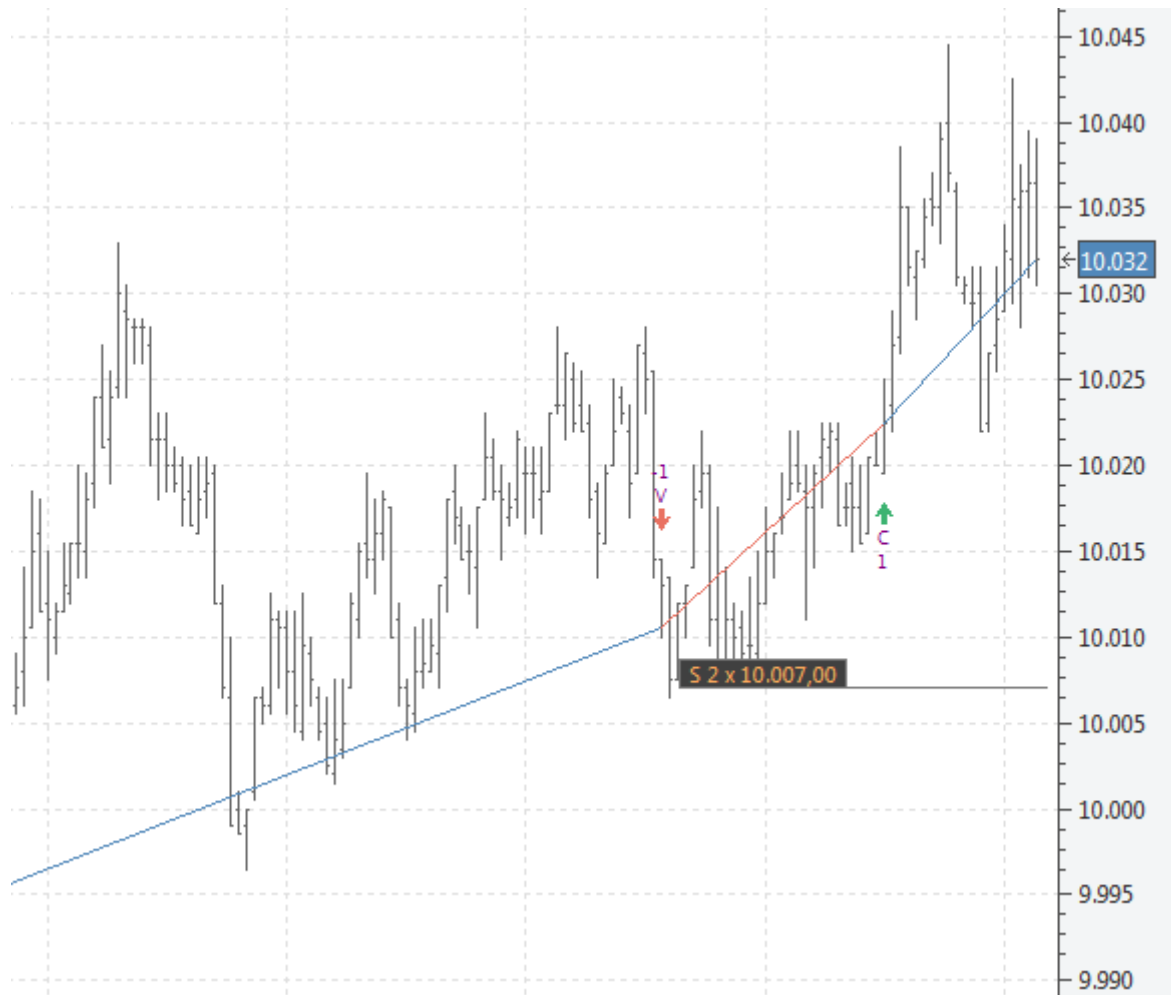
Sistemas

En esta categoría el usuario puede configurar la visualización de cierta información del sistema sobre el gráfico y también la activación de alertas.



Órdenes. A través de esta categoría es posible activar/desactivar la visualización, sobre el gráfico, del listado de órdenes lanzadas por el sistema y/o las órdenes activas del mismo. Con la configuración dada por defecto, al insertar un sistema sobre un gráfico, se mostraran las señales de compra/venta y las líneas de negocio, se visualizará información sobre si el sistema tiene alguna orden activa. No se visualizará sin embargo, línea punteada que indica los diferentes niveles de precios a los que se han lanzado órdenes de compra o venta.

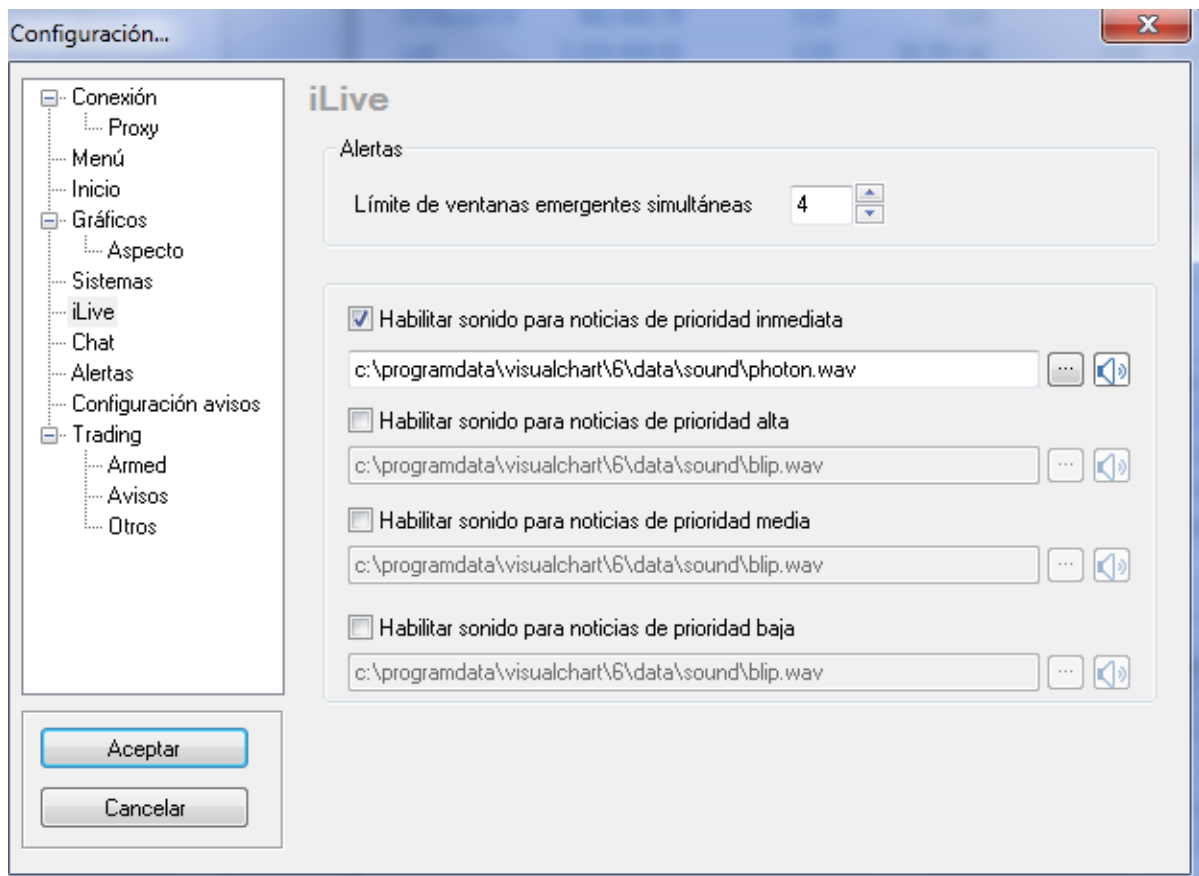
En la siguiente imagen se muestra un gráfico sobre el que se ha insertado un sistema con las opciones por defecto:



Avisos. Es posible configurar la recepción de alertas cada vez que el sistema automático genere una nueva orden activa y/o cada vez que el sistema ejecute una nueva orden.

Órdenes limitadas. Permite elegir el tratamiento que se dará a las órdenes limitadas, ejecución de éstas con sólo tocar el precio o necesario que la cotización lo cruce.

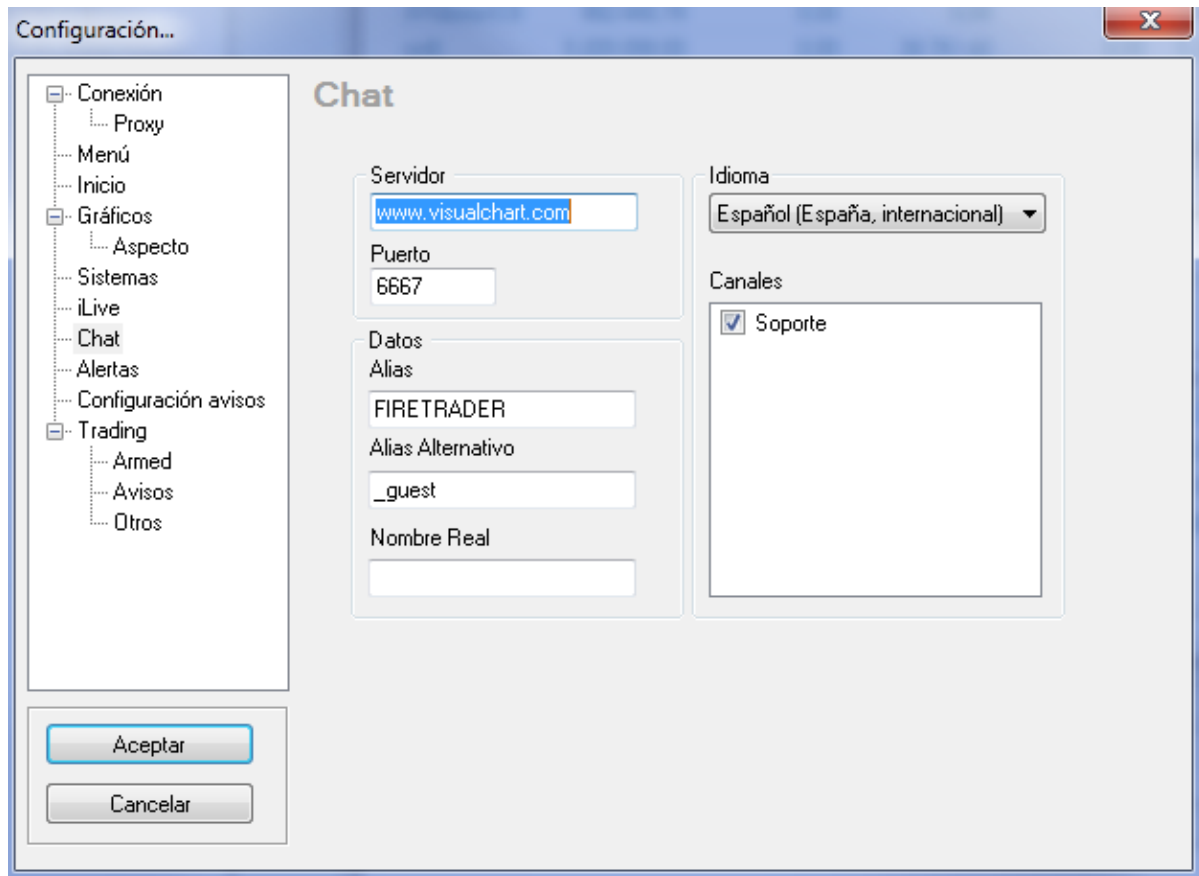
Ilive



Alertas. Es posible indicar el nº máximo de ventanas emergentes (en la imagen se indican 4) que se apilarán cuando se disparen varias alertas al mismo tiempo. En el caso de que pongamos el valor 0, no se mostrará ninguna ventana emergente, aunque si tenemos activada la señal acústica para las alertas, si es reproducirá el sonido.

Por otra parte, aunque aún no está operativo, será posible habilitar diferentes sonidos para las noticias en función de la prioridad.

Chat



Visual Chart pone a su disposición el chat que le permitirá, tanto comunicarse con otros usuarios para intercambiar opiniones, como ponerse en contacto el departamento de soporte.

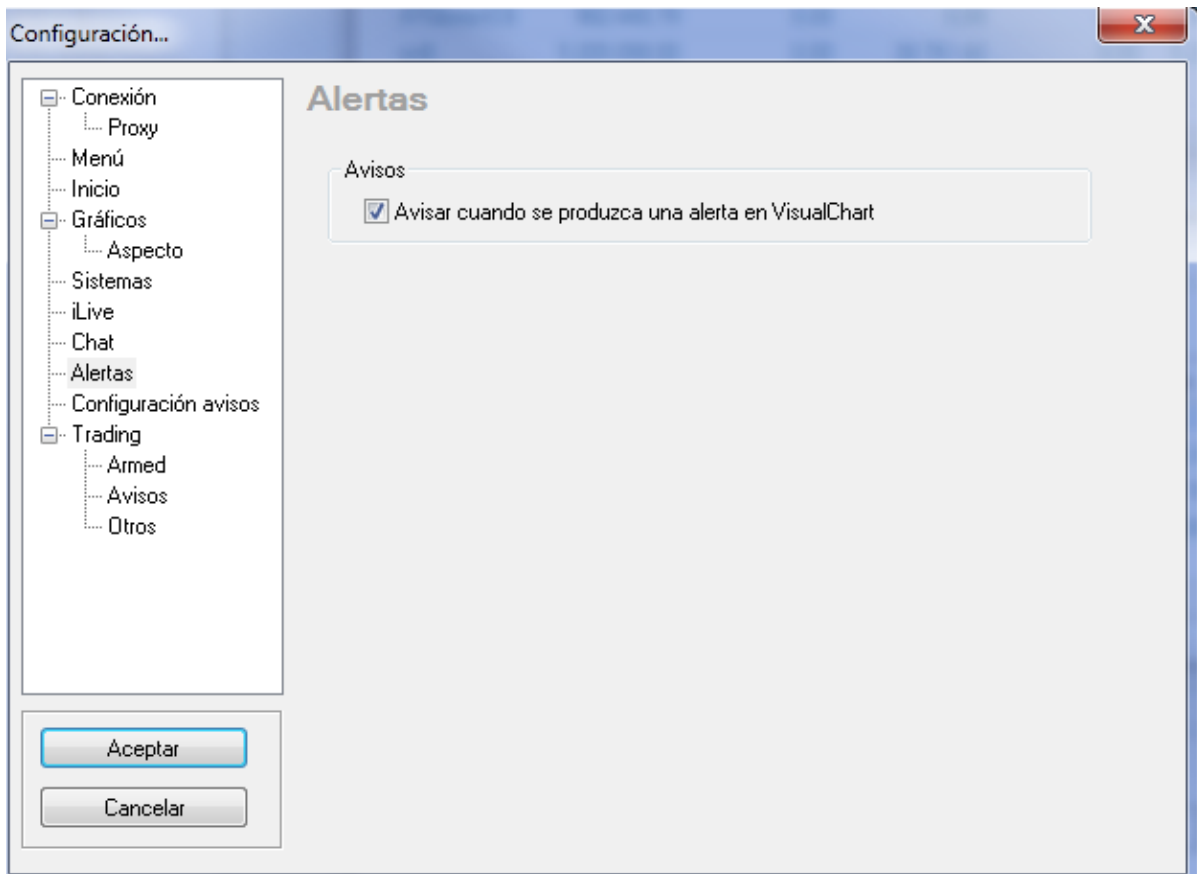
Servidor. Si no aparece ninguno, deberá indicar nuestra página web www.visualchart.com y en Puerto deberá introducir 6667.

Datos. Es necesario facilitar su Alias (nombre con el que desea identificarse en el chat) y su Alias Alternativo (nombre diferente al anterior ya que algún otro usuario, podría estar utilizando el mismo alias). También puede indicar su nombre si lo desea.

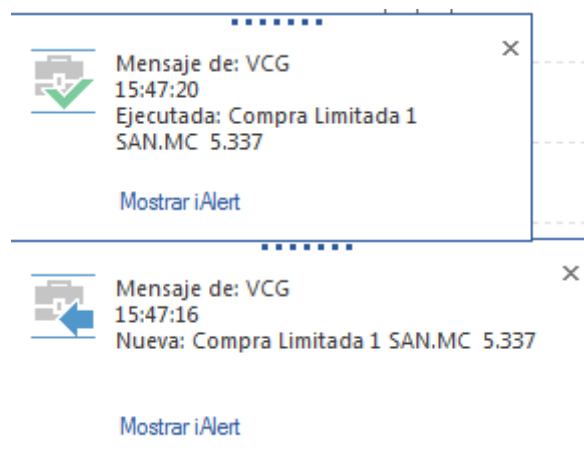
Idioma. Aparece por defecto el idioma Español pero puede elegir también Alemán, Francés, Inglés o Italiano.

Canales. Permite seleccionar los canales a los que desea conectar. Actualmente sólo está disponible "Soporte".

Alertas



Avisos. Cuando se disparan cualquier tipo de alerta en Visual Chart , se visualizan ventanas emergentes como las que aparecen en la siguiente imagen.

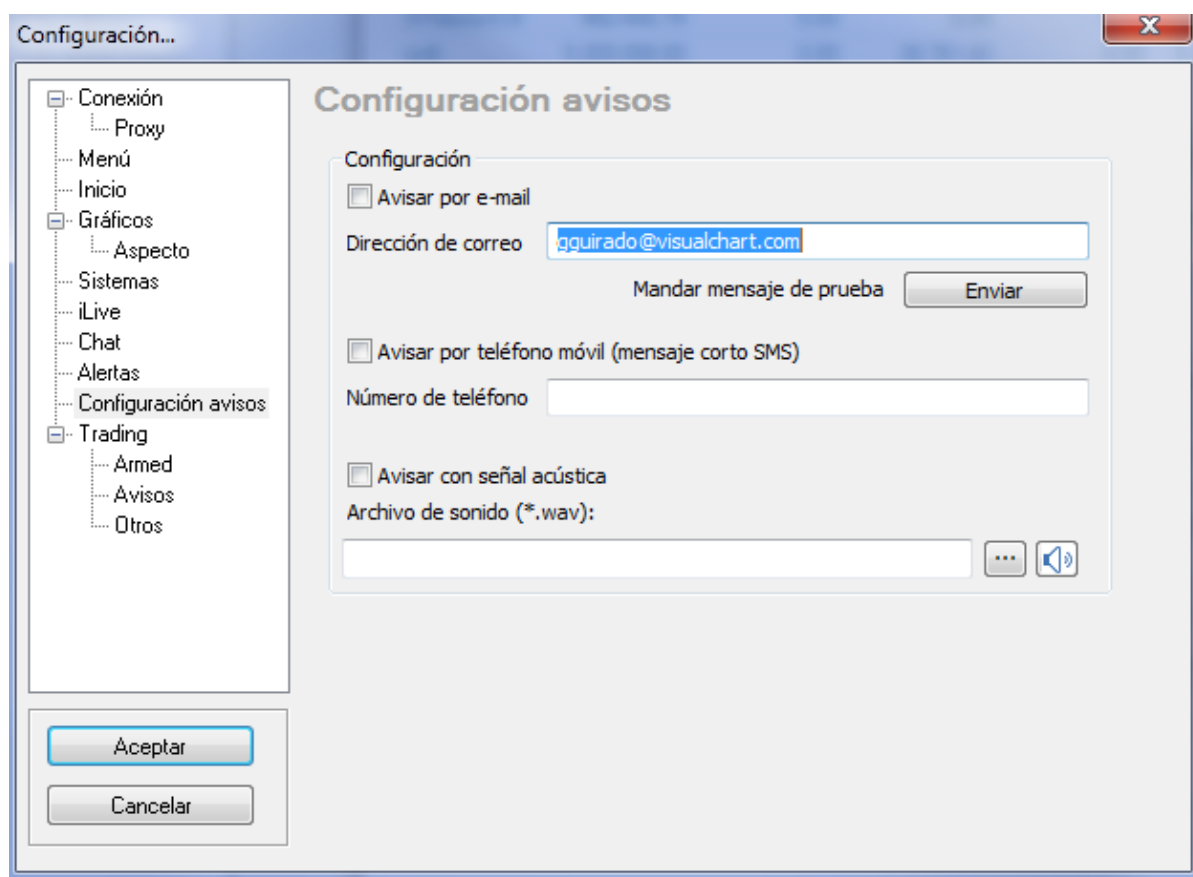


Si además de visualizarse en pantalla estas notificaciones, deseamos también configurar el aviso vía e-mail, SMS, o bien simplemente que al dispararse la alerta vaya acompañada de una señal acústica, será necesario marcar la casilla **Avisar cuando se produzca una alerta en VisualChart**.

Previamente debe indicarse en cada caso, la cuenta de correo electrónico, el número de teléfono o sonido que deseamos que se reproduzca. Para ello será necesario acceder a la categoría Configuración Avisos.

Configuración avisos

Configuración. En esta categoría, puede configurarse el envío de avisos a una cuenta de correo electrónico o teléfono móvil como mensaje SMS. Además, también puede configurar el sonido que se escuchará cuando una alerta se dispare.



Avisar por e-mail. Permite recibir las alertas en el correo electrónico. Será necesario activar la casilla "Avisar por e-mail" e introducir la dirección de correo electrónico en la que se quieren recibir las alertas. Permite el envío de un mensaje de prueba.

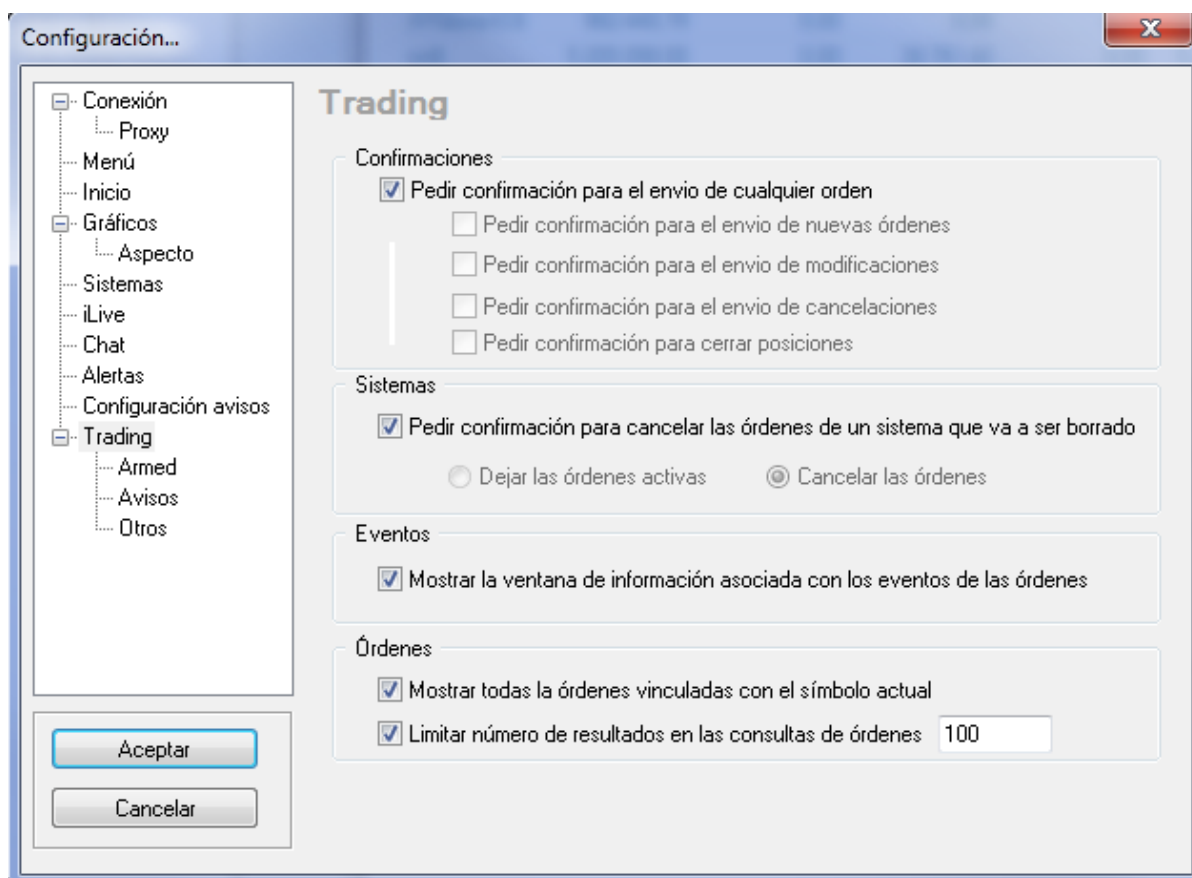
Avisar por teléfono móvil (mensaje corto SMS). Permite recibir las notificaciones a través de mensajes SMS en el móvil. Será preciso activar la casilla "Avisar por teléfono móvil" e introducir el número de teléfono en el que desea recibir las alertas.

Avisar con señal acústica. Si deseamos que la alerta que se visualiza en pantalla vaya acompañada de una señal acústica, marcaremos esta casilla.

Accionando sobre el botón "... " se abrirá la carpeta de Visual Chart donde están los distintos ficheros de audio (formato .WAV) para seleccionar cualquiera de ellos. Si se desea comprobar el sonido, solo es preciso pulsar el botón Altavoz.

Trading – armed – aviso – otros

En la categoría Trading es posible configurar diversas cuestiones relativas al proceso de envío/visualización de órdenes.



A continuación se detallan las opciones que podrá adaptar a su perfil:

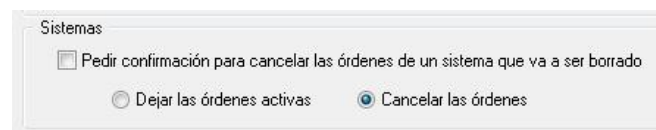
Confirmaciones. En función de las casillas que se activen, podrá recibir la confirmación del envío de cualquier orden o especificarlo por categorías (nuevas órdenes, modificaciones, cancelaciones o cerrar posiciones).

Sistemas. Si se activa esta casilla, antes de eliminar un sistema de un gráfico, se pedirá confirmación para cancelar/ dejar las posibles órdenes que haya activado el sistema.



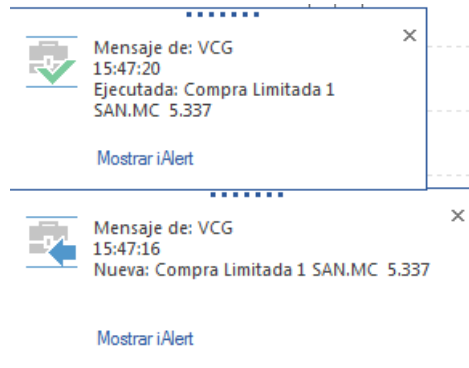
En esta imagen se puede ver que antes de eliminar el sistema del gráfico, el cual está vinculado a la intermediación y tiene una orden activa de 2 contratos a 9855, se visualiza una ventana notificando que se va a desconectar la compra/venta automático, advirtiéndose de las consecuencias en el caso de no cancelar las órdenes que el sistema ha activado.

Si está desmarcada la casilla para pedir confirmación, al eliminar un sistema del gráfico se procederá en función de la opción elegida:



En esta imagen se puede ver que la opción escogida es **Cancelar las órdenes**. De esta forma, cuando se elimine el sistema del gráfico, si este había activado alguna orden, se cancelará de forma automática.

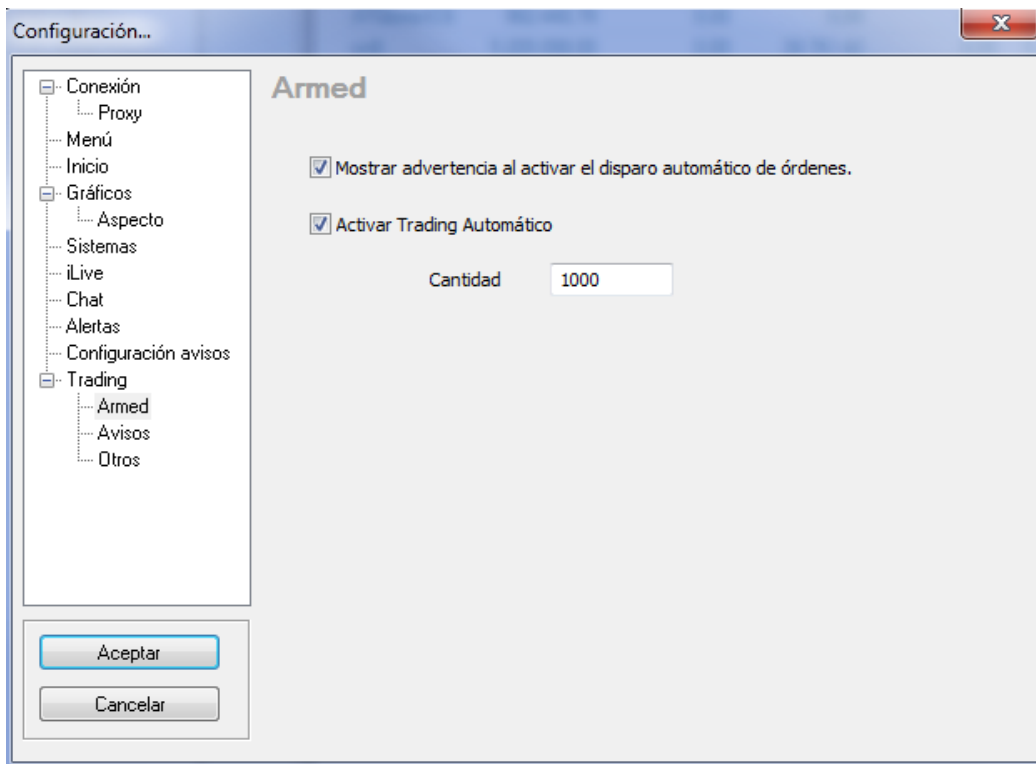
Eventos. Activando esta opción, se mostrará en el panel Alertas cualquier suceso relevante relacionado con el trading (ejecuciones, cancelaciones, modificaciones etc.).



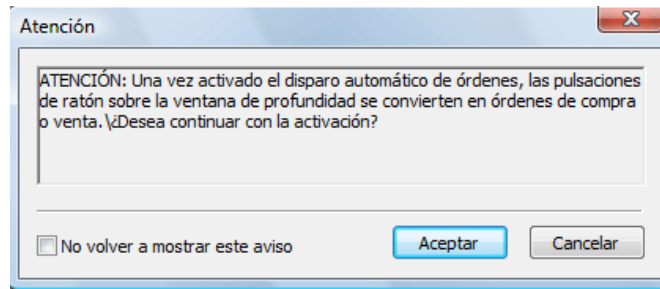
Si no deseamos recibir este tipo de notificación relacionadas con la intermediación, basta con desmarcar la casilla.

Órdenes. Marcando la casilla **Mostrar todas las órdenes vinculadas al símbolo actual** se visualizará sobre los gráficos y ventanas de profundidad, además de información acerca de las posiciones abierta, la órdenes activas sobre dicho símbolo.

Marcando la casilla **Limitar número de resultados en las consultas de órdenes** se puede establecer un límite a la hora de visualizar resultados en Acceso a Broker/Gestor de órdenes.

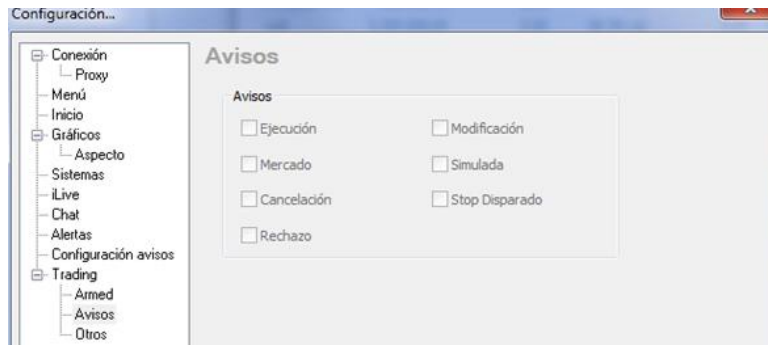


Mostrar advertencia al activar el disparo automático de órdenes. Al activar esta casilla, cada vez que se desee utilizar el sistema Armed (ventanas de profundidad/posiciones) se mostrará la advertencia que aparece en la imagen siguiente.



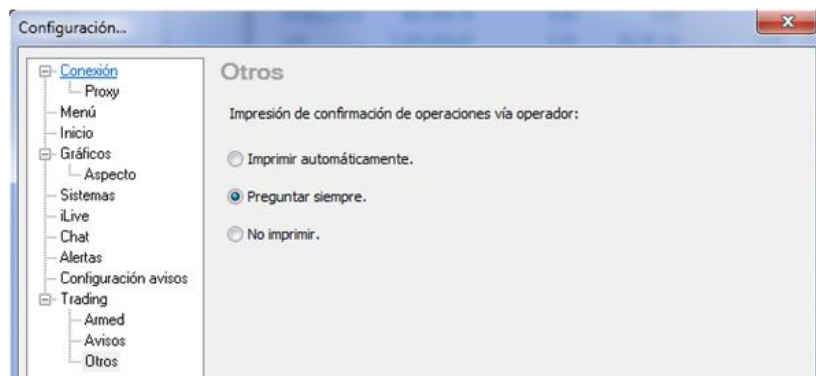
Si en alguna ocasión, al activar el sistema **Armed**, se marca la casilla **No volver a mostrar este aviso** (parte inferior de esta ventana), no se volvería a visualizar nuevamente dicha advertencia. En cualquier caso, para activar/desactivar este mensaje, será necesario marcar/desmarcar la casilla **Mostrar advertencia al activar el disparo automático de órdenes**.

Activar Trading Automático. Cuando se marca esta casilla se activa el disparo automático de órdenes a través del Visor de O/D. Tan solo es preciso introducir en el campo "Cantidad" el volumen con el que se desea operar.



Avisos. Aún no está disponible este servicio, pero en breve el usuario podrá recibir vía SMS notificaciones de diferentes eventos relacionados con la intermediación (ejecuciones, cancelaciones, modificaciones etc.).

Otros. Este servicio está dirigido principalmente a los brokers, de forma que tienen opción de imprimir o no automáticamente las órdenes que envían.



Capítulo 6. Niveles de organización de Visual Chart 6

6.1 Niveles de organización y propiedades de una ventana

Permite organizar la información atendiendo a diferentes criterios. La arquitectura organizativa se basa en cuatro unidades fundamentales enlazadas entre sí. Se indican a continuación en orden descendente.

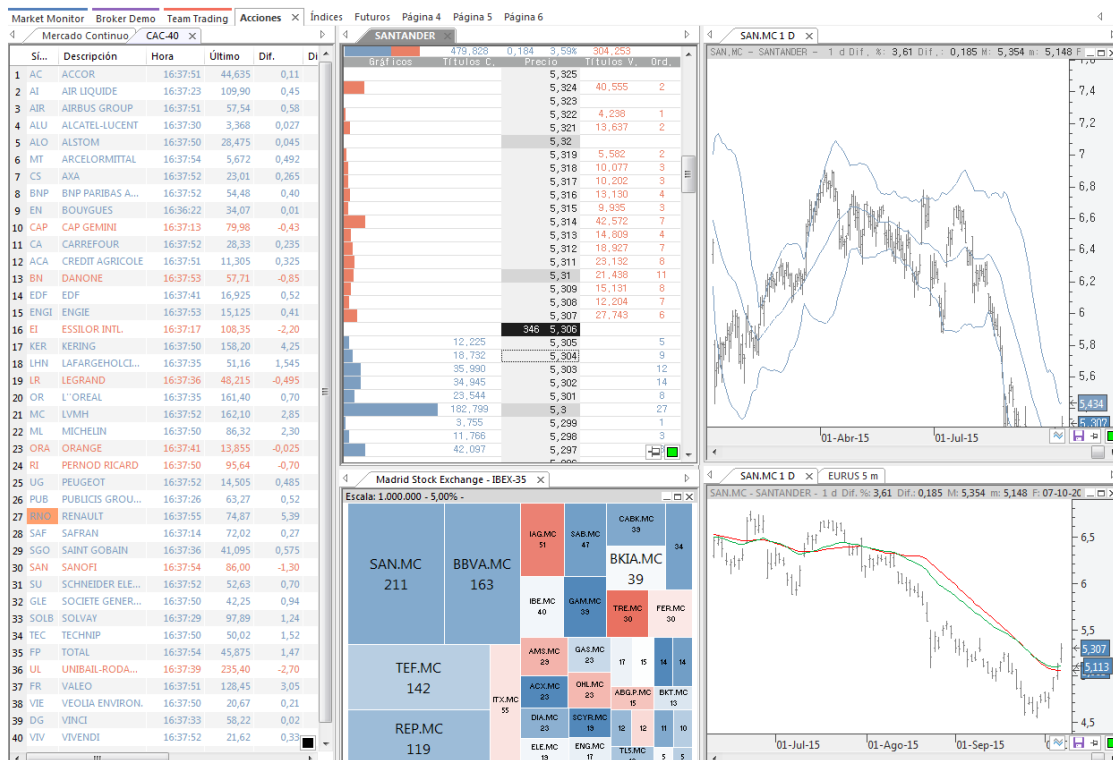
Espacio de trabajo. Es el nivel superior. Se trata del plano donde se guardan todos los elementos con los que el usuario trabaja a diario (tablas, gráficos, estadísticas, etc.). Se pueden crear tantos espacios de trabajo como sean necesarios.

Página. Siguiendo nivel de organización al de espacio de trabajo, ya que las páginas son uno de los componentes del mismo. En cada una de ellas puede haber diferentes ventanas con gráficos, tablas, tickers, etc. Las páginas de trabajo permiten la distribución ordenada del contenido de un espacio de trabajo. Se puede crear un número limitado de páginas.

Ventana. Es un elemento organizativo que se encuentra dentro de una página, pudiendo existir más de una ventana en cada una de ellas. Como en el caso de los espacios de trabajo y páginas, tampoco existe un límite a la hora de crear ventanas.

Hoja. Una ventana puede componerse de múltiples hojas (esto se consigue agrupando diferentes ventanas en una). Es la unidad básica donde se refleja la información representada en gráficos, tablas etc. Para que

En la siguiente imagen se pueden distinguir claramente los elementos que hemos mencionado anteriormente:



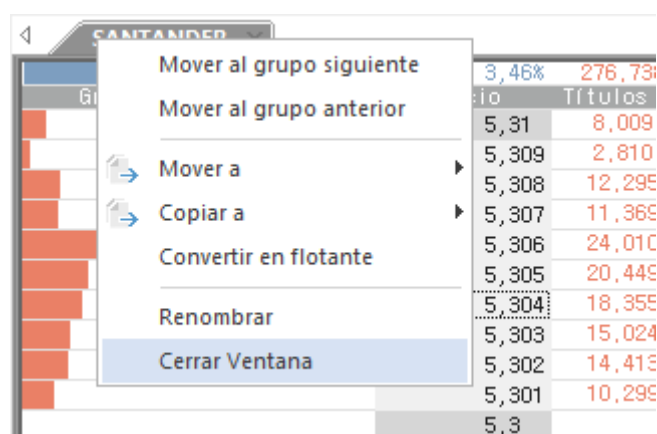
En primer lugar está el área del espacio de trabajo, compuesto por 6 páginas.

En la página activa (ACCIONES) hay 5 ventanas.

Cada ventana a su vez, puede estar compuesta por varias hojas. En la imagen vemos que 2 de las ventanas están formadas por 2 hojas.

Crear, renombrar y eliminar páginas de trabajo. Pulsando con el botón derecho del ratón sobre la solapa correspondiente a una **página de trabajo**, se visualiza un menú desde el cual se pueden crear una nueva página vacía, dar otro nombre a esta o bien eliminarla.

Pulsando con el botón derecho del ratón sobre la solapa de cualquier ventana, aparece el siguiente menú.



Mover al grupo siguiente o anterior. Si hay varias ventanas solapadas (una ventana con varias hojas), la hoja seleccionada se puede solapar a otra ventana (anterior o siguiente).

Copiar o mover ventana a otra página de trabajo. Pulsando sobre la solapa de una ventana/hoja, se visualiza un menú desde el cual se puede mover la ventana a otra página de trabajo o bien hacer una copia exacta de esta.

Convertir en flotante. Visual chart 6 incorpora la posibilidad de convertir en flotante cualquier ventana y extraerla del área de la pantalla (multimonitor).

Renombrar. Permite cambiar el nombre de la ventana (el que aparece en la solapa).

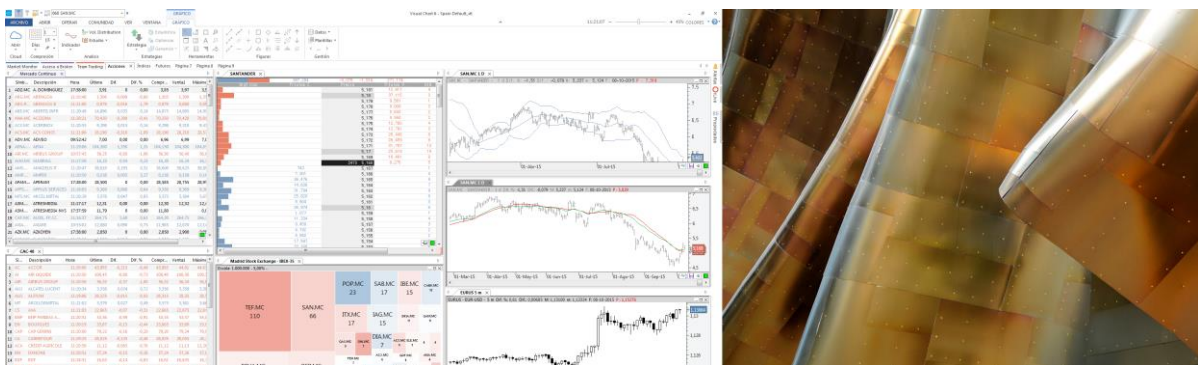
Cerrar ventana. Permite eliminar la ventana.

6.2 Extender Visual Chart 6 a varias pantallas

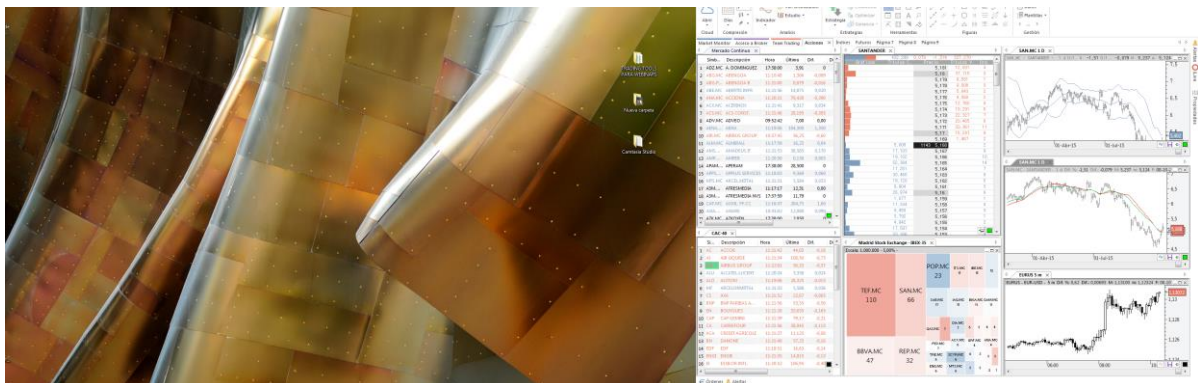
Anteriormente se comentó que una de las características de Visual Chart 6 es la opción de **convertir una ventana cualquiera en flotante**, con lo cual podríamos trasladarla a otro monitor. No obstante, también tenemos posibilidad de mostrar la ventana de Visual Chart en cualquiera de las pantallas, o bien extenderla a varios o todos los monitores.

MOVER LA VENTANA DE VISUAL CHART A OTRO MONITOR

En la imagen siguiente vemos que Visual Chart se está visualizando únicamente en la pantalla izquierda.

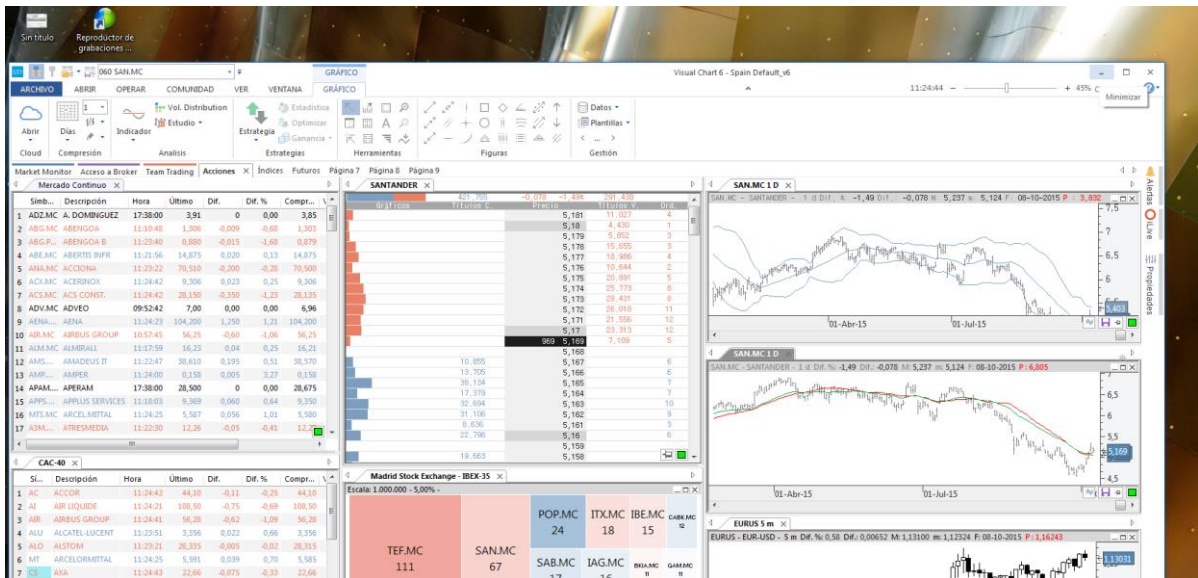


Para mover la ventana a la otra pantalla, sólo hay que arrastlarla de la cabecera, manteniendo el botón izquierdo del ratón pulsado. Una vez que la ventana de visual chart está ocupando la pantalla a la que ha sido trasladada, se puede ajustar a la misma haciendo doble clic sobre cabecera.

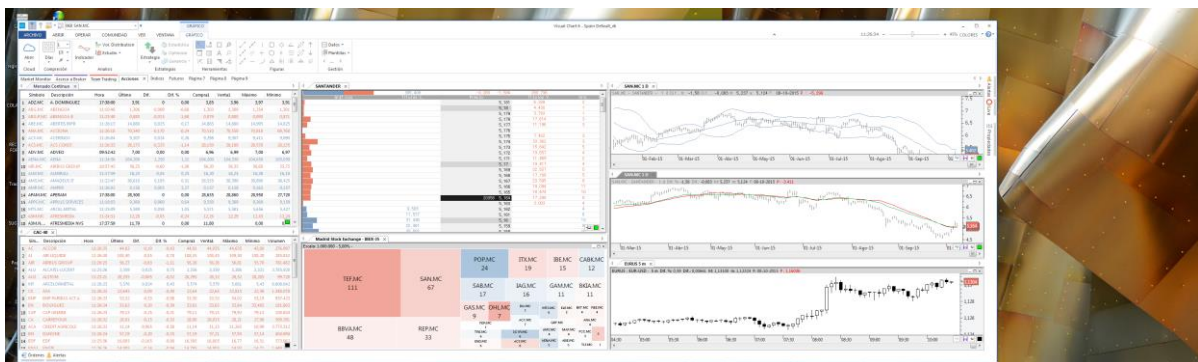


EXTENDER LA VENTANA DE VISUAL CHART A VARIOS MONITORES

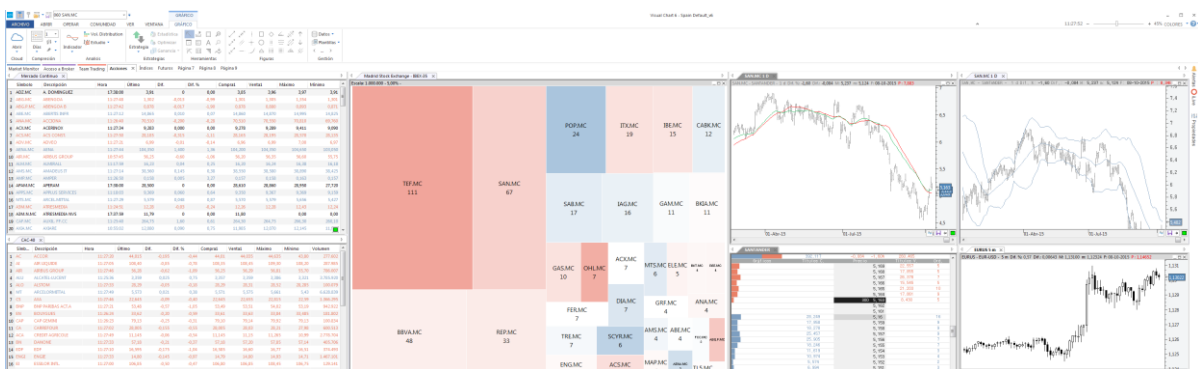
Para esto, si tenemos maximizada la ventana de Visual Chart, debemos pulsar el botón Minimizar (cabecera de la ventana) y a continuación, arrastrar de uno de los bordes laterales de la ventana de Visual Chart hasta que ésta ocupe total o parcialmente todos los monitores a los que deseamos extender el programa.



En la siguiente imagen vemos que no ocupa totalmente las 2 pantallas.



Para que quede ajustada a las 2 pantallas seguiremos arrastrando la ventana del borde derecho. También podemos hacerlo cómodamente desde la esquina superior o inferior de ésta. El siguiente paso consiste en configurar nuestro gusto el espacio de trabajo de Visual Chart para que cada ventana se visualice en el monitor deseado y con el tamaño que queramos.



Para la distribución automática de las ventanas, resultar bastante cómodo utilizar la opción Mosaico vertical/Mosaico horizontal del menú "Ventana".

Una vez configurado el espacio de trabajo según nuestras necesidades, es aconsejable guardarlo con dicha distribución para su posterior uso.



Market Monitor Acceso a Broker Team Trading Acciones x Índices Futuros Página 7

Mercado Continuo x

	Símbolo	Descripción	Hora	Último	Dif.	Dif.
1	ADZ.MC	A. DOMINGUEZ	17:38:00	3,91		0
2	ABG.MC	ABENGOA	11:28:21	1,298	-0,017	
3	ABG.P.MC	ABENGOA B	11:27:53	0,878	-0,017	
4	ABE.MC	ABERTIS INFR	11:28:25	14,870	0,015	
5	ANA.MC	ACCIONA	11:28:38	70,500	0,120	

ANEXO. TECLAS RÁPIDAS

En este anexo se facilita una recopilación de teclas y combinaciones de estas, que se pueden utilizar para llevar a cabo de forma rápida distintas acciones en Visual Chart. Resulta muy útil conocerlas, ya que proporcionan bastante agilidad a la hora de utilizar la aplicación. Se clasifican en distintos grupos.

- Interfaz
- Menú principal
- Gráficos
- Tablas
- Profundidad
- Intermediación
- Objetos gráficos

INTERFAZ

Ctrl+F1 Minimiza/maximiza la cinta de opciones.

Ctrl+M Sitúa el cursor en la ventana de búsqueda de símbolos (barra de herramientas de acceso rápido).

Alt+Intro Pasar a modo pantalla completa. Volviendo a pulsar esta combinación de teclas o ESC vuelve al modo anterior.

Ctrl+Abajo y Ctrl+Arriba. En cualquier ventana de inicio, para la búsqueda de un elemento (tablas, gráficos, espacios de trabajo, indicadores, estudios...), al intentar localizarlo, la pulsación de estas teclas permite recorrer el resto de soluciones encontradas hasta dar con el deseado.

MENÚ PRINCIPAL

Ctrl+O Permite abrir documentos. Muestra el contenido de la carpeta Documents.

Ctrl+S Permite guardar el documento activo.

GRÁFICOS

Ctrl+G Muestra en el panel de inicio la lista de mercados para seleccionar el símbolo a graficar en una ventana nueva.

Ctrl+I Muestra en el panel de inicio la lista de mercados para seleccionar el símbolo a graficar. La diferencia con la combinación de teclas anterior, es que permite insertar un gráfico en la misma ventana donde ya existe otro gráfico.

TABLAS

Ctrl+T Muestra el panel de inicio con las tablas disponibles dentro de cada mercado, para abrir una determinada.

Ctrl+A Abre el panel de inicio con la lista de tablas disponibles dentro de cada mercado, para visualizar una tabla avanzada.

Ctrl+Y Abre el panel de inicio con la lista de tablas disponibles, para visualizar una tabla de dist. volumen.

Ctrl+Wheel (rueda del ratón) Hace zoom sobre una tabla.

Ctrl+R Muestra el panel de inicio para seleccionar una tabla cuyo ticker vertical se desea visualizar.

Ctrl+H Muestra el panel de inicio para seleccionar una tabla cuyo ticker horizontal se desea visualizar.

PROFUNDIDAD

Ctrl+D Muestra en el panel de inicio la lista de símbolos disponibles, organizados por mercados, para abrir una tabla de profundidad.

Ctrl+F Muestra en el panel de inicio la lista de símbolos disponibles, organizados por mercados, para abrir una tabla de posiciones.

Ctrl+Q Muestra en el panel de inicio la lista de símbolos disponibles, organizados por mercados, para abrir un visor de oferta y demanda.

En cualquiera de los 3 casos, si hay algún símbolo seleccionado en una tabla, o bien está activa la ventana de algún gráfico, se carga automáticamente la ventana de profundidad, tabla de posiciones o visor de oferta y demanda de ese símbolo.

INTERMEDIACIÓN

F2 Muestra la ventana de compra/venta para modificar una orden activa.

F4 Lanza órdenes predefinidas de compra.

F5 Lanza órdenes predefinidas de venta.

F8 Muestra la ventana de compra para enviar una orden.

F9 Muestra la ventana de venta para enviar una orden.

"+" Muestra el diálogo de compra con el foco en el precio, de forma que en las siguientes pulsaciones sobre las teclas +/- el precio se modifica. Esto permite operar muy rápidamente en las primeras posiciones.

"-" Muestra el diálogo de venta con el foco en el precio, de forma que en las siguientes pulsaciones sobre las teclas +/- el precio se modifica.

F10 Cierra la posición seleccionada.

F12 Cancela la orden activa seleccionada.

Intro Estando posicionado en el diálogo de compra/venta, envía la orden si están todos los campos cumplimentados.

Esc Estando situado en el diálogo de compra/venta, cancela el envío de una orden.

Ctrl + Cancela órdenes de compra. Si hay varias, se cancelará la más cercana al precio.

Ctrl - Cancela órdenes de venta. Si hay varias, se cancelará la más cercana al precio.

Ctrl+ F12 Cancela todas las órdenes pendientes de ejecución sobre el símbolo de la ventana activa.

Ctrl+F10 Cierra todas las posiciones abiertas.

Ctrl+Izq Selecciona la orden de compra activa más cercana al precio. Si hay más de un símbolo insertado en la ventana, se toma el valor último del símbolo seleccionado o del primero que tenga órdenes asociadas.

Ctrl+Der Selecciona la orden de venta activa más cercana al precio. Si hay más de un símbolo insertado en la ventana, se toma el valor último del símbolo seleccionado o del primero que tenga órdenes asociadas.

Izq/Der Si hay varias órdenes activas sobre un gráfico y una de ellas está seleccionada, las pulsaciones sobre las teclas indicadas permiten ir seleccionando el resto de órdenes.

Arriba/Abajo Cuando una orden está seleccionada en un gráfico, si se desea modificar el precio de esta, basta con pulsar sobre las teclas Arriba/Abajo, de forma que la orden se arrastra en el gráfico variando el precio hasta el deseado.

Shift+Clic Fija, en la boleta del menú Operar, el precio límite y/o stop sobre el que se ha hecho clic en el gráfico, para el envío de la orden a ese precio.

Ctrl+Shift+Der Activa orden de venta limitada o stop (según aparezca en la boleta o armed) en la primera posición, tanto desde gráficos como desde ventanas de profundidad.

Ctrl+Shift+Izda Activa orden de compra limitada o stop (según aparezca en la boleta o armed) en la primera posición, tanto desde gráficos como desde ventanas de profundidad.

Supr Cancela orden activa seleccionada

OBJETOS GRÁFICOS

Ctrl+L Inserta línea.

Ctrl+C Copia elemento seleccionado.

Ctrl+V Pega elemento seleccionado.

Ctrl Manteniendo esta tecla pulsada, si hacemos clic sobre algún objeto (línea, paralelas, rectángulos...) y arrastramos el ratón, vemos que se realiza una copia de este elemento guardando la mismas propiedades (color, grosor etc...).

Ctrl + Intro Cambio de línea en un texto que se está escribiendo sobre un gráfico.

Shift+Supr Cortar elemento seleccionado.

Supr Al seleccionar un objeto y pulsar esta tecla, este se elimina.

Shift Separa líneas paralelas.

EDITOR DE PROPIEDADES

Alt+Intro muestra el editor de propiedades.

Shif + Tab retrocede a la propiedad anterior en el panel de configuración de propiedades de cualquier objeto (gráfico, sistema, optimizador etc...).

Tab avanza a la propiedad siguiente.

Por último para acceder a los materiales de ayuda en la web puede utilizar la tecla **F1**.